



04.04.2019

Virkninger av økt satsing på reiseliv og stedsutvikling på Træna

Rapport 9-2019

Rapport nr. 9-2019 fra Samfunnsøkonomisk analyse AS

ISBN-nummer: 978-82-8395-041-0

Oppdragsgiver: Træna kommuna

Forsidefoto: Hans Petter Sørensen

Tilgjengelighet: Offentlig

Dato for ferdistilling: 4. april 2019

Forfattere: Bjørn Gran og Jørgen Steen

Kvalitetssikrer: Maja Tofteng

Samfunnsøkonomisk analyse AS

Borggata 2B

N-0650 Oslo

Org.nr.: 911 737 752

post@samfunnsokonomisk-analyse.no

Forord

Samfunnsøkonomisk analyse AS (SØA) har på oppdrag fra Træna kommune gjennomført en analyse av de regionale ringvirkningene av økt reiselivssatsing i kommunen. Denne analysen er en del av prosjektet

«Innovasjon og utvikling i Træna som destinasjon og samfunn» som har som formål å få til en profesjonalisering av eksisterende opplevelsesnæring i Træna, samt forberede for strategiske etableringer innen reiseliv, kultur og næring.

Vi ønsker å takke referansepersoner fra prosjektet, blant annet Moa Björnson fra Træna Kommune og Trygve Sunde Kolderup (Hvitserk), samt øvrige fra Forskningsrådsprosjektet Testzone Træna for nyttige innspill til rapporten.

Prosjektet er gjennomført i perioden fra januar til mars 2019. SØA er ansvarlig for rapportens innhold.

Oslo, 3. april 2019

Bjørn Gran
Prosjektleder
Samfunnsøkonomisk analyse AS

Sammendrag

Træna kommune har tatt initiativ til prosjektet «Innovasjon og utvikling i Træna som destinasjon og samfunn». Formålet med prosjektet er å få til en profesjonalisering av eksisterende opplevelsesnæring i Træna, samt utvikle et kunnskapsgrunnlag for strategiske etableringer innen reiseliv, kultur og næring. Prosjektet skal øke kompetansen om innovasjon i småsamfunn, og resultere i framtidsscenarioer for Træna som attraktivt bosted og besøksmål.

I første steg av prosjektet har Træna kommune utarbeidet et framtidsscenario med økt satsing på reiseliv og opplevelser i kommunen. Framtidsscenarioet beskriver en satsing der lokalsamfunn og besøksnæring er vel integrert. Et av hovedspørsmålene arbeidsgruppen i kommunen har formulert er «Hvor mye turisme trenger (og tåler) Træna?». For Træna handler dette om å skape balanse og være bevisst på hva slags destinasjonsutvikling de ønsker. Økt reiseliv skal være en ressurs og berike lokalsamfunnet, og ikke slite det ut. Med de initierte prosjektene ønsker kommunen å sette agendaen for hvilken framtid man ønsker i Træna-samfunnet, og proaktivt påvirke utviklingen av dette.

I denne rapporten gjennomfører Samfunnsøkonomisk analyse AS (SØA) en ringvirkningsanalyse hvor vi beregninger de økonomiske virkninger for samfunnet på Træna av denne satsingen.

Træna – et øysamfunn i havgapet

Træna er en kommune og en øygruppe lokalisert på Helgeland i Nordland fylke. Med sine 456 innbyggere er Træna Norges tredje minste kommune målt i innbyggertall. Det har vært en jevn nedgang i folketallet i Træna kommune siden 1960-tallet. I 1959 var Træna-samfunnet på med

671 innbyggere, og siden den gangen har befolkningstallet sunket jevnt og trutt, med unntak av en kort oppgang på begynnelsen av 2000-tallet.

Næringsmessig tyngdepunkter innen fiske og bearbeiding av fiskeprodukter

I 2017 var det 230 sysselsatte i Træna kommune. Hovedtyngden av øyas arbeidsdyktige befolkning er sysselsatt innenfor fiskenæringen (snaut 40 prosent), enten innenfor fiske og fangst eller bearbeiding av fiskeprodukter, hvor Modolv Sjøset fisk AS og Pelagia Træna er de største arbeidsgiverne. Videre er det en relativt stor andel av sysselsettingen innenfor sjøfart og reparasjoner og vedlikehold av skip og båter (til sammen 10 prosent). Offentlig sektor er også en stor arbeidsgiver, med drøyt 30 prosent av de sysselsatte med arbeidsplassen sin innenfor undervisning, offentlig administrasjon og helse- og sosialtjenester. De resterende 20 prosent er fordelt på bygge- og anleggstjenester, varehandel, overnatting- og servering og andre private tjenesteytende næringer.

Økt satsing på reiseliv

Træna kommune har utarbeidet et framtidsscenario med økt satsing på reiseliv og opplevelser i kommune. Økt satsing på reiselivsnæringen på Træna kan gi lokalsamfunnet nytte, både gjennom at man skaper sysselsetting og økonomisk verdiskaping direkte og gjennom bruk av andre ressurser lokalt gjennom kjøp av varer og tjenester. I tillegg kan økt aktivitet på øya tiltrekke seg annen type virksomhet.

I denne analysen beregnes¹ virkninger på sysselsetting og befolkning av to utviklingsbaner for Træna kommune:

- Basisscenarioet følger kjente nasjonale og internasjonale utviklingstrekk og allerede planlagte prosjekter i kommunen. Dette scenarioet representerer en mulig utvikling dersom det ikke settes inn tiltak for å øke sysselsettingen på Træna, det vil si «at man fortsetter som tidligere».
- Utviklingsscenarioene representerer samme videreføring, men med en forsterket satsing på reiseliv (i Træna kommune).

Utviklingsscenario – hotell, hytter og museum

I analysen beregner vi de lokale ringvirkningene av to utviklingsscenarioer, hvor de skiller seg fra hverandre på hvor ambisiøse planene er. I begge scenarioene tar vi utgangspunkt i etablering et nytt område på Træna med hotell, konferanselokaler, museum, restaurant, kontorlokaler og kulturlokaler (for eksempel dansesal), samt offentlige uteområder, naturstier og brygger/sauna og spa.

De to scenarioene skiller seg fra hverandre på overnattingskapasiteten. Utviklingsscenario 1 vil bestå av et hovedbygg med kultur- og konferanselokale, fellesfasiliteter, restaurant og kontorlokaler og museum. Samt et mindre hotell med 16 hotellrom (32 senger) og 4 hytter (sengekapasitet på 16 personer). Vi har lagt til grunn at bygningene vil stå klare i løpet av 2021, med 2022 som første året med full drift.

Utviklingsscenario 2 vil i tillegg bestå av utbyggingstrinn 2, med ytterligere 16 hotellrom (32 senger) og 3 hytter (sengekapasitet til 12 personer). Videre vil det bygges 4 leieboliger, og 2 lokaler (med hybler) til konseptet Artist-in-Residence som også vil inneholde verksted/galleri/visningsrom. Vi har lagt til grunn at 2025 er første år med full drift av trinn 2.

Utviklingsscenarioene gir økt sysselsetting

I beregningene av utviklingsscenarioene vil det være konsumvirkningene knyttet til disse tiltakene som får betydning for sysselsetting (og bo-setting) framover. Realisering av utviklingsscenarioene betinger økte investeringer i så vel overnattingskapasitet, som tilbud av varer, tjenester og aktiviteter lokalt. Eksempler på tiltak som kan løfte lokal attraktivitet og konsum er spa, restauranter, kafeer, museum og et rikt aktivitetstilbud sommer og vinter (opplevelsesaktiviteter, fiske, båtturer, dykking, kajakkutleie osv.).

Videre kan den økte satsingen skape kulturell verdi lokalt, trivsel og økt bolyst for å nevne noe. Slike effekter er ikke tatt med i beregningene.

Den styrkede satsingen på en reiselivsdestinasjon gir økt omsetning og sysselsetting i næringslivet i Træna. I utviklingsscenario 1 har vi beregnet totalt reiselivsrelatert konsum til 7,3 millioner 2019-kroner per år fra og med 2022, mens det i utviklingsscenario 2 vil utgjøre 14,5 millioner 2019-kroner per år fra og med 2025.

Basert på denne økonomiske impulsen har vi beregnet at utviklingsscenario 1 vil gi en økning i sysselsettingen på Træna med 8 personer, mens

¹ Differansen mellom de to utviklingsbanene representerer mereffekten som følge av en målrettet, helhetlig og forsterket satsing på reiseliv og reiselivsinfrastruktur.

Økningen i sysselsettingen vil være 16 personer i utviklingsscenario 2. Sysselsettingen vil først og fremst være knyttet til ansatte på hotellet, restauranten og museet, men det vil også kunne gi sysselsetting i næringslivet andre steder på øya, for eksempel knyttet til støttefunksjoner og underleverandører til hoteldriften. Selv om effektene målt i antall ansatte kan virke beskjedent kan de opplevde effektene være av relativt stor betydning for et lite lokalsamfunn.

Befolkningen øker også

I utviklingsscenario 1 har vi beregnet at realisering av en reiselivssatsing som skissert over, vil medføre i 468 bosatte i Træna. Sammenlignet med basisscenarioet gir den forsterkede reiselivssatsingen en økning på 12 bosatte i Træna. I utviklingsscenario 2 har vi beregnet at en befolkning på 480 bosatte i Træna fra og med 2025. Dette gir en økning på 24 personer sammenlignet med basisscenarioet.

Flere besøkende og flere kommersielle reiselivsaktører i Træna muliggjør også mer kontinuitet i markedsføring og utvikling av fellesgoder (eksempelvis vandrestier, informasjon og tilrettelegging for aktiviteter). Det vil også medføre mindre risiko ved gjennomføring av arrangementer, samt bedre forutsetninger for å opprettholde samferdselstilbud.

Våre estimater tar høyde for merkonsumet fra tilreisende. Dersom reiselivssatsingen også innebærer en vesentlig økt interesse hos befolkningen for å handle varer og tjenester i egen kommune, vil våre beregninger undervurdere sysselsettingseffekten av reiselivssatsingen. Beregningene våre tar heller ikke hensyn til eventuelt økt dagsturisme til Træna og konsumet dette kan medføre eller økt konsum blant gjester som allerede besøker øya i dag.

Innhold

Forord		III
Sammendrag		IV
1 Innledning		8
1.1	Formålet med prosjektet	8
1.1	Leseveiledning/rapportens oppbygging	9
2 Træna – et øysamfunn i havgapet		11
2.1	En del av Helgeland	11
2.2	Folketallet har falt	12
2.3	Næringsmessige tyngdepunkter innen fiske og bearbeiding av fiskeprodukter	13
2.4	Flere arbeidstakere enn arbeidsplasser	15
3 Utvikling i reiselivsnæringen i Norge		17
3.1	Turisme i Norge	17
3.2	Reiselivsnæringen	22
4 Hva er en regional ringvirkningsanalyse?		25
4.1	Metode	25
4.2	Basisscenarioet	29
4.3	Utviklingsscenarioene – Økt reiselivssatsing	30
5 Satsing på reiseliv gir flere arbeidsplasser		33
5.1	Utvikling av et kommersielt og mangfoldig reiselivstilbud skaper flere goder	33
5.2	Investeringer i reiselivet gir økt økonomisk aktivitet i regionen	33
5.3	Utviklingsscenarioene gir sysselsetting	34
5.4	Positiv befolkningsutvikling i utviklingsscenarioet	35
5.5	Endelige effekter er usikre	35
Referanser		38

1 Innledning

I dette kapittelet gjør vi rede for formålet og bakgrunnen for prosjektet. Videre inneholder kapittelet en beskrivelse av metode og datakilder.

1.1 Formålet med prosjektet

De siste årene har Træna kommune samlet mange lokale og regionale aktører der formålet har vært bred samfunnsutvikling – med fokus både på eksisterende næringsliv, på kultur og på opplevelsesnæring. Forprosjektet Aloha Træna (2016) handlet om opplevelsesnæring og destinasjonsutvikling og konkluderte med at det er en ubalanse mellom attraksjonskraften til Træna og nåværende kapasitet i hotell- og overnattingsnæringen. Det betyr videre at Trænas evne til å ta imot besøkende ikke henger samme med den økte attraksjonskraften som Træna har opplevd fra Trænafestivalen og andre satsinger de siste 10 årene. Noe som igjen fører til at aktørene i kommunen ikke har klart å utnytte verdiskapingspotensialet fra potensiell besøksnæring til øya.

Med dette som bakgrunn har Træna kommune tatt initiativ til prosjektet «Innovasjon og utvikling i Træna som destinasjon og samfunn». Fokuset i prosjektet er å sette sammen destinasjons- og opplevelsesnæringsutvikling med steds- og samfunnsutvikling. Formålet med prosjektet, som går over 2 år, er å få til en profesjonalisering av eksisterende opplevelsesnæring i Træna, samt forberede for strategiske etableringer innen reiseliv, kultur og næring. Prosjektet skal øke kompetansen rundt innovasjon i småsamfunn, og resultere i framtidsscenarioer for Trænas fortsatte utvikling som attraktivt bosted og besøksmål.

I første steg av prosjektet har Træna kommune utarbeidet et framtidsscenario med økt satsing på reiseliv og opplevelser i kommunen. Framtidsscenarioet beskriver en satsing der lokalsamfunn og besøksnæring er vel integrert. Et av

hovedspørsmålene arbeidsgruppen i kommunen har formulert er «Hvor mye turisme trenger, respektive tåler Træna?». For Træna handler dette om å skape balanse og være bevisst på hva slags destinasjonsutvikling de ønsker. Økt reiseliv skal være en ressurs og berike lokalsamfunnet, og ikke slite det ut. Med initierte prosjekter ønsker kommunen og samfunnet å sette agendaen for hvilken fremtid en ønsker, og proaktivt bygge den opp.

I denne rapporten gjennomfører Samfunnsøkonomisk analyse en ringvirkningsanalyse hvor vi estimerer virkninger av denne økte satsingen på reiseliv og utvikling av lokalsamfunnet.

I analysen beregnes befolkningsmessige og sysselsettingsmessige virkninger av to utviklingsbaner for Træna kommune:

- Basisscenarioet følger kjente nasjonale og internasjonale utviklingstrekk og allerede planlagte prosjekter i kommunen
- Utviklingsscenarioene representerer samme videreføring, men med en forsterket satsing på reiseliv (i Træna kommune)

Differansen mellom de to utviklingsbanene representerer mereffekten som følge av en målrettet, helhetlig og forsterket satsing på reiseliv og reiselivsinfrastruktur.

Avgrensning

Det er viktig å presisere at en ringvirkningsanalyse ikke må forveksles med en samfunnsøkonomisk analyse av å for eksempel gjennomføre en gitt infrastrukturinvestering. En samfunnsøkonomisk analyse er en analyse av nåverdien av nytte og kostnadene ved et utbyggingsprosjekt gjennom hele prosjektets levetid.

En ringvirkningsanalyse gir informasjon om omfang av en aktivitet og hvordan dette sprer seg utover økonomien. Det er videre viktig å skille mellom netto

nyttevirkninger og fordelingsvirkninger. Ressursene som er nødvendig for å drifte og vedlikeholde et hotell har en alternativ anvendelse i andre produktionsaktiviteter, og spiller derfor en rolle for ressursallokering og verdiskaping for norsk økonomi samlet. Økonomisk teori tilsier at arbeidskraft og kapital over tid flyter dit den kaster mest av seg, altså bygger eksisterende ressursallokering på en antagelse om at denne gir den høyeste avkastningen.

Hvor store sysselsettingsvirkningene en etablering av nye arbeidsplasser er, avhenger av en rekke andre forhold i økonomien, spesielt balansen i arbeidsmarkedet. Dersom det er arbeidsledighet og produksjonskapasitet står ubrukt, er den alternative anvendelsen til ressursene mindre eller nær null, og etablering av nye arbeidsplasser vil gi økt sysselsetting. Dersom det imidlertid er full sysselsetting i økonomien og produksjonskapasiteten i økonomien er presset, vil etablering av nye arbeidsplasser gi økt press i økonomien som i neste ledd vil gi økt kostnadsnivå og dermed fortrenge produksjon og sysselsetting i andre deler av økonomien.

I denne analysen har vi beregnet bruttovirkninger. Det betyr at vi ikke har tatt hensyn til eventuelle fortrenningseffekter i økonomien.

Basisnæring

En ringvirkningsanalyse er best egnet til å beregne det økonomiske fotavtrykket for virksomheter som er en del av det vi kaller «basisnæring». Grovt sett kan næringene i en regional økonomi deles inn i basisnæring og lokalnæring. Basisnæring er koblet til etterspørsel utenfor regionen (eller landet), dvs. at man produserer varer og tjenester som eksporteres. Lokalnæring følger etterspørsel innenfor regionen (eller landet) og er avledet av innbyggernes inntekter. Utviklingen i basisnæring over tid er bestemmende for samlet inntekts- og sysselsettingsvekst i en region. Utviklingen i slike basisnæring avhenger av teknologiske og

markedsmessige forhold nasjonalt og internasjonalt og de lokale forutsetninger for slike næring. Utviklingen i lokalnæringene avhenger av markedspotensialet i regionen, dvs. befolkning- og inntektsutvikling.

Økt reiselivssatsing på Træna kan føre til økt turisme og tiltrekke seg tilreisende fra både andre steder i Norge og fra utlandet. Det økte konsumet fra turister vil dermed være som eksportinntekter å regne for økonomien på Træna. Reiseliv og økt turisme passer dermed godt innenfor kategorien av basisnæring for Træna.

Datakilder

Datainnhenting er basert på eksisterende analyser, plandokumenter og offentlig statistikk om befolkningsutvikling og næringsstatistikk i Træna kommune.

De to ulike scenarioene er utviklet for å anskueliggjøre utviklingen som kommunen står ovenfor uten større intervensjoner (basisscenarioet) og potensielle effekter en forsterket satsing på reiselivet (utviklingsscenarioene).

Vi har gjennomgått eksisterende analyser og plandokumenter som omhandler Træna kommune. Slike dokumenter har gitt innsikt i hvilke satsinger som er gjennomført, planer som allerede er vedtatt, og som kan tenkes gjennomført i årene framover. Dette har vært viktig bakgrunnsdokumenter for å utarbeide de to scenarioene.

1.1 Leseveiledning/rapportens oppbygging

Rapporten begynner i kapittel 2 med en gjennomgang av Træna kommune, med befolkningsutvikling, næringsmessige forhold i kommunen og pendlingsmønsteret. I kapittel 3 beskriver vi utviklingen i reiselivsnæringen i Norge.

Vi fortsetter i kapittel 4 med en gjennomgang av metodikken og framgangsmetoden som er benyttet i beregningene. Vi beskriver også de viktigste forutsetningene som blir lagt til grunn, samt at vi etablerer utviklingsscenarioene som vi beregner virkninger av.

I kapittel 5 presenteres resultatene for beregningene i form av effekter på sysselsetting og befolkning av økt satsing på reiseliv i Træna kommune.

2 Træna – et øysamfunn i havgapet

Kapittelet gir en beskrivelse av bosetting og næringsutvikling i Træna kommune. Beskrivelsen gis med basis i offentlig tilgjengelig statistikk. Hensikten med kapittelet er å få bedre oversikt over den historiske utviklingen i Træna kommune, samt nærings sammensetningen som er i kommunen i dag. Dette er et viktig kunnskapsgrunnlag ved gjennomføring av ringvirkningsanalysen senere i rapporten.

2.1 En del av Helgeland

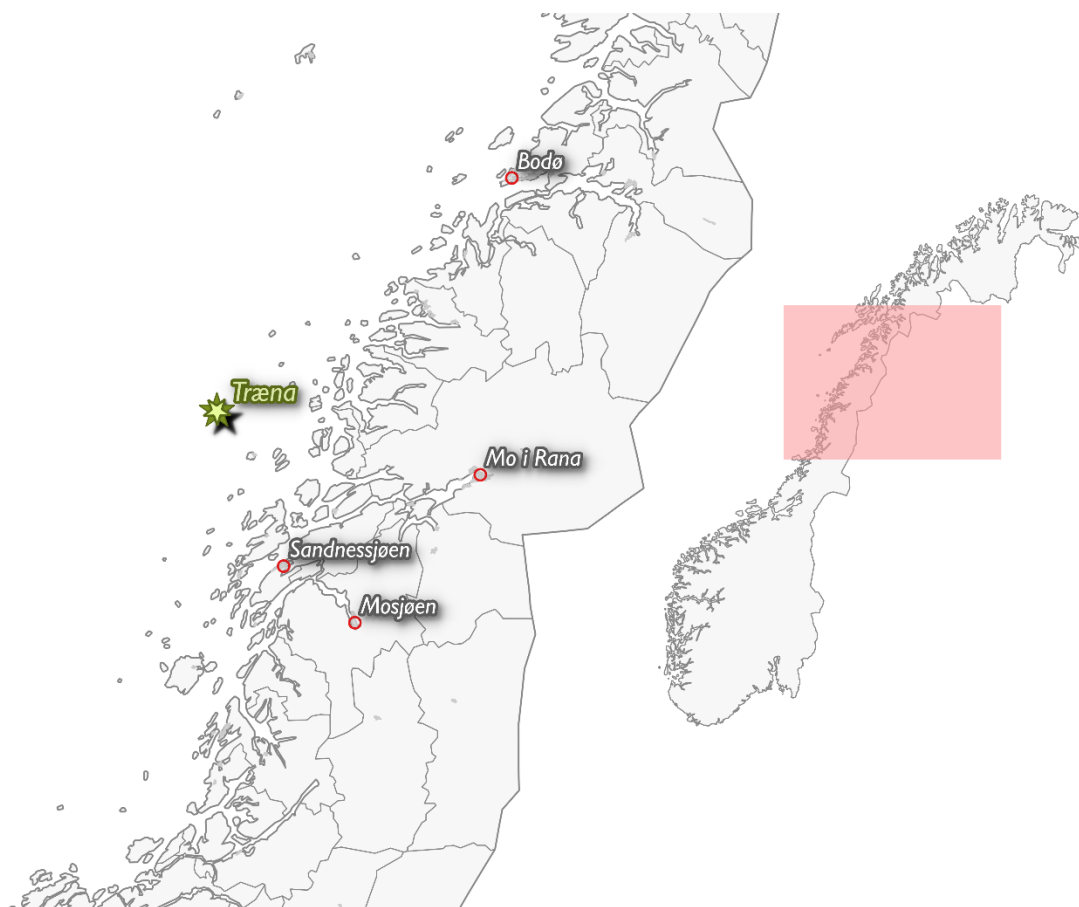
Træna er en kommune og et øysamfunn lokalisert på Helgeland i Nordland fylke. Helgeland består av

19 kommuner og hadde rundt 85 000 innbyggere ved inngangen til 2018.

Træna kommune er den minste av disse kommunene etter innbyggertall, med sine 456 innbyggere. Dette gjør Træna til den tredje minste kommunen i Norge målt etter antall innbyggere.

Om lag 400 av disse bor på Husøy og 60 på Selvær, mens et par få er spredd på øyene Sanna og Sandøya. På Holmen og Dørvær er det kun fritidsbebyggelse og ingen faste innbyggere.

Figur 2.1 Træna kommune et øysamfunn i havgapet



Kilde: Kartverket, bearbeidet av Samfunnsøkonomisk analyse

2.2 Folketallet har falt

Det har vært en jevn nedgang i folketallet i Træna kommune siden 1960-tallet. I 1959 var Træna-samfunnet på sitt største med 671 innbyggere.² Siden den gangen har befolkningstallet sunket jevnt og trutt. Nedgangen var særlig sterk på 60-tallet, med en gjennomsnittlig befolkningsnedgang på drøyt 8 personer i året, eller om lag 1,0 prosent målt i årlig prosentvis nedgang. I denne perioden opplevde kommunen positive fødselsoverskudd (flere fødes enn det dør), mens nettoutflyttingen drev nedgangen.

Befolkningsnedgang avtok noe på 70-tallet, før den tiltok igjen på 80-, 90- og begynnelsen 2000 årene. I denne perioden bidro fødselsoverskuddet svakt positivt, med om lag én person som tilskudd til befolkningen årlig, mens nettoutflyttingen bidro stort

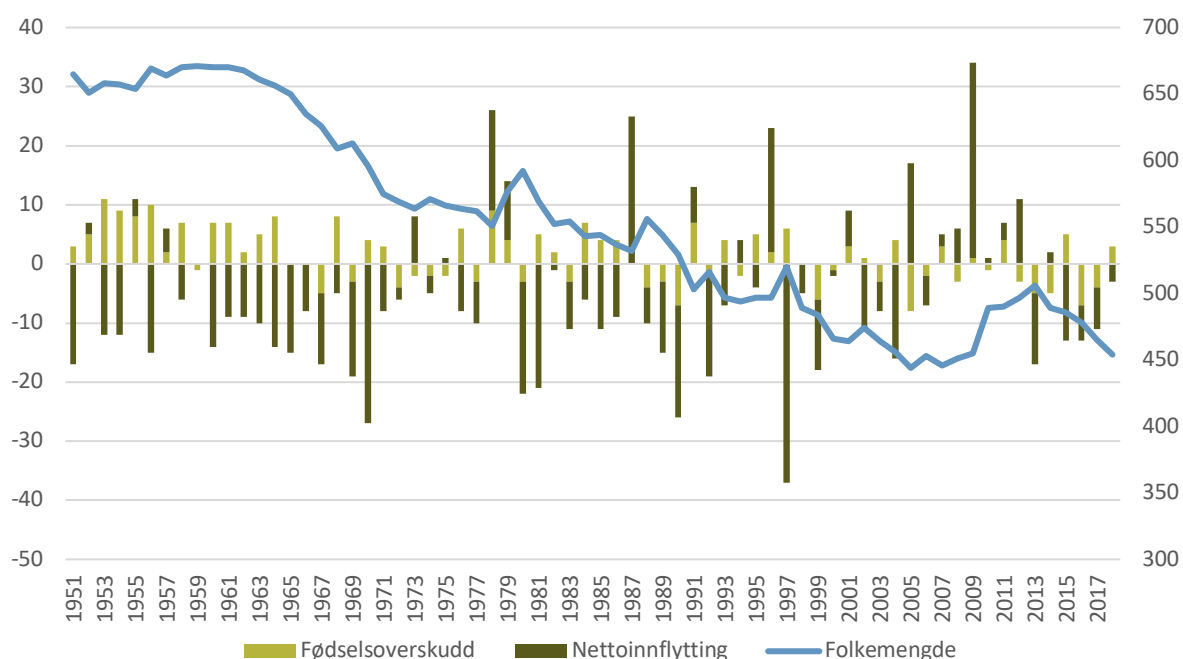
sett negativt til befolkningsutviklingen. Fra 1980-2000 flyttet det i gjennomsnitt 7 flere personer ut av Træna enn inn til kommunen, årlig.

En slik utvikling over mange år, har redusert befolkningsgrunnlaget i kommunen. I 2005 var befolkningstallet på sitt laveste, med kun 444 innbyggere. Dette er en nedgang på 227 personer siden 1959.

Etter 2005 snudde befolkningsnedgangen til en svak oppgang, og fram til 2013 økte befolkningstallet med om lag 50 personer. Dette var drevet av netto innflytting til øya. I årene etter har befolkningsgrunnlaget falt noe igjen, og ved inngangen til 2018 var det 454 innbyggere i Træna kommune.

Befolkningsutviklingen i 2018 har vist en svak oppgang for Træna kommune og befolkningen ved inngangen til 2019 var på 456 personer.

Figur 2.2 Befolkningsvekst Træna. Antall innbyggere (høyre akse) og fødselsoverskudd og nettoinnflytting (venstre akse)



² Befolkningstallene går kun tilbake til 1951.

Kilde: SSB

2.3 Næringsmessige tyngdepunkter innen fiske og bearbeiding av fiskeprodukter

Det var 230 sysselsatte i Træna kommune i 2017. Sysselsettingsstatistikken fra SSB viser en nokså stabil utvikling i antall arbeidsplasser i kommunen. Fordelt på hovednæringer er det mange sysselsatte innenfor de offentlige sektorene undervisning, offentlig administrasjon og helse- og sosialtjenester. I 2017 befant om lag en tredel av kommunens sysselsatte innenfor disse næringene.

Av privat næringsliv er det fiskenæringen som står aller sterkest i kommunen. I 2017 var det 32 sysselsatte innenfor fiske, fangst og oppdrett i kommunen. I tillegg var det registrert 57 sysselsatte innenfor bearbeiding av fiskeprodukter. Disse var i all hovedsak sysselsatte i Modolv sjøset fisk AS og Pelagia Træna. Samlet sett betyr dette at hele 39 prosent av øyas arbeidsdyktige befolkning er sysselsatt innenfor fiskenæringen.

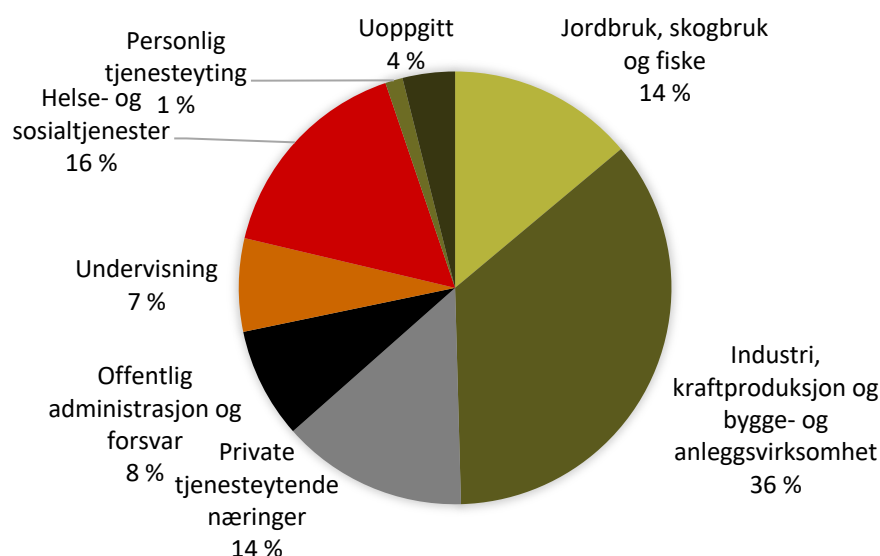
Videre er det en relativt stor andel av sysselsettingen innenfor sjøfart (10 personer) og reparasjoner og vedlikehold av skip og båter (13 personer). I sistnevnte næring er det de to bedriftene TBS verksted AS og Træna båtservice AS som er hovedarbeidsplassene på øya.

Træna kommune har relativt få sysselsatte innen ulike personrettede tjenester. Tilsvarende gjelder for forretningsmessig tjenester. At sysselsettingen innen disse næringene er relativt lav i Træna følger dels av kommunes næringsmessige styrkepunkter i andre næringer. Relativt mange sysselsatte innen noen næringer, gir naturligvis relativt få sysselsatte i andre næringer.

Normalt vil det være en tett sammenheng mellom antallet mennesker som bor i en kommune (befolkningen) og sysselsatte innen personrettede tjenester som for eksempel varehandel, servering mv.

Befolkningsgrunnlaget i Træna er lite og i tillegg er det ingen naturlig gjennomtrafikk for reisende i

Figur 2.3 Nærings sammensetning Træna kommune 2017



Kilde: SSB

regionen. I tillegg til befolkningen som bor der, er det derfor kun tilreisende turister som bidrar til økt konsum til kommunen. I 2017 var det 9 personer sysselsatte innenfor dagligvarehandel (Joker Træna og lokalbutikk på Selvær).

Få tradisjonelle reiselivsvirksomheter

Attraksjoner på Træna knytter seg særlig til den uberørte naturen. Turistseongen er først og fremst på sommeren og tidlig høst, men det er også muligheter for nordlys-turisme på øya.

Træna er spesielt kjent for Trænafestivalen og har årlig besøkere av om lag 5000 festivaldeltakere i en uke i juli. Utover Trænafestivalen har øysamfunnet noe turisme basert på fiske, natur og kultur. Av andre kulturelle aktiviteter arrangeres det vinterfestival «Ta Træna Med Storm» i februar som tiltrekker seg opp til 100 tilreisende. Andre deler av året arrangeres det badstuefestival, kulturuke og andre aktiviteter, men disse tiltrekker seg i hovedsak lokalbefolkningen eller hyttefolk.

Det finnes ingen eksakt tall for antall turister på Træna gjennom året, men ifølge oppdragsgiver har overnattingsnæringen på øya om lag 3 000 overnattingsdøgn årlig. Videre har turistkontoret rapportert om lag 1 000 besøkere, og Petter Dass Kapellet har om lag 1 500 besøkende årlig.

Per i dag har Træna fire mindre overnattingssteder. Dette er:

- Et rorbuanlegg fra 90-tallet med 12 rorbuer på Husøya
- Gjestegård fra 80-tallet med 12 rom på Husøya

- Nytt overnattingssted (2018) med 30 senger fordelt på 8 dobbeltrom og 2 leiligheter Husøya
- En fiske-turist-brygge med 12 sengeplasser (2 leiligheter) på øyen Selvær.

Tross naturgitte forutsetninger innen reiseliv har Træna kommunen ikke mange virksomheter innen overnatting og servering. Den relative andelen sysselsatte innen overnatting og servering ligger under den i Nordland og Norge generelt.

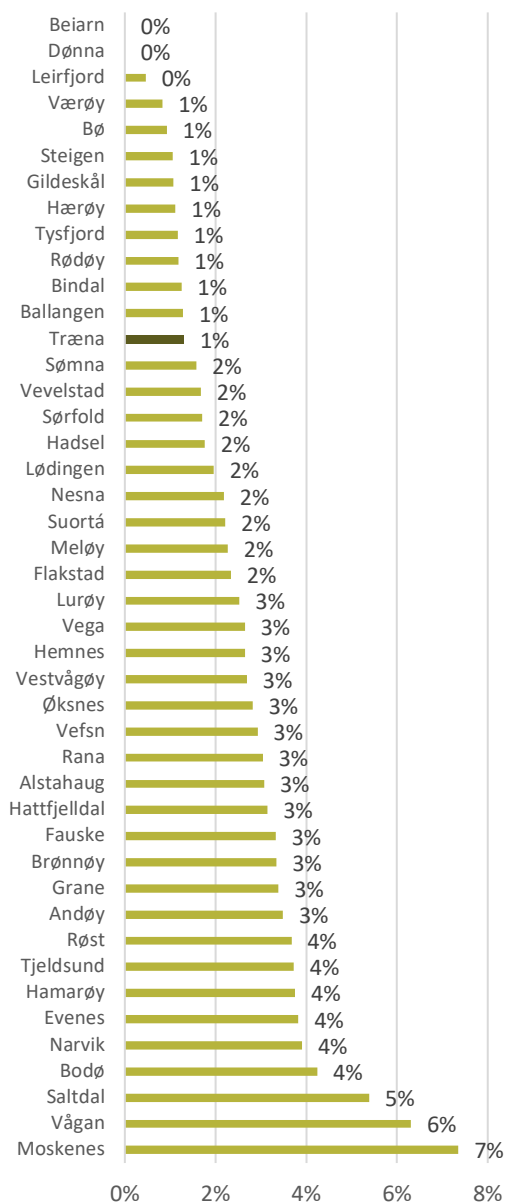
Virksomhetene innen overnatting og servering sysselsatte ifølge SSB kun 3 mennesker i 2017³, noe som utgjør kun ett prosent av de sysselsatte. Dette tallet underdriver hvor mange personer som er involvert med arbeid i overnatting og servering. Hos SSB defineres sysselsatte som personer som utførte inntektsgivende arbeid av minst én times varighet i referanseuken, samt personer som har et slikt arbeid, men som var midlertidig fraværende på grunn av sykdom, ferie, lønnet permisjon eller lignende. For sysselsatte med flere arbeidsforhold i referanseuken, fastsettes ett som det viktigste. Referanseuken er vanligvis 3. uken i november.

Tidspunktet for tellingen (om høsten, mens turistseongen på Træna er på sommeren), samt den strenge definisjonen (viktigste inntektskilde) gjør at sysselsettingstallet i overnattings- og serveringsnæringen i SSB-statistikken framstår som lavere enn antall personer som er involvert i næringen på Træna i høysesongen. Dette vil imidlertid også gjelde andre kommuner med samme sesongvariasjon, og tallene er derfor gode for å sammenligne mellom kommuner.

³ Antall sysselsatte er basert på antall som har virksomheter innen disse næringen som sin hovedarbeidsgiver. Antall sysselsatte gjennom året kan

øke som følge av sesongarbeid eller andre former for ekstraarbeid. Underrapporteringen som følge av målemetode gjelder for alle kommuner.

Figur 2.4 Sysselsatte i overnatting- og servering som andel av total sysselsetting. Kommuner Nordland



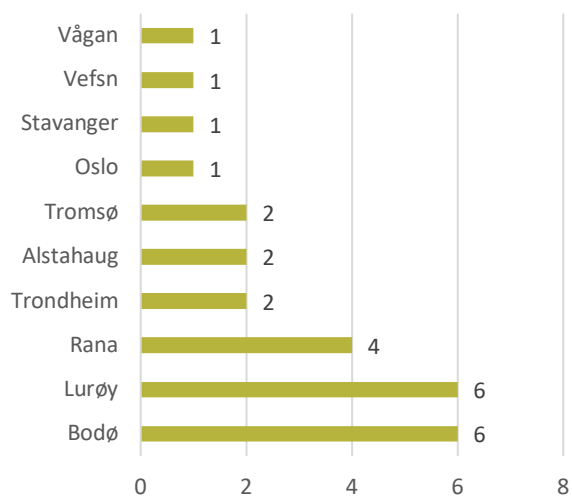
Kilde: SSB

2.4 Flere arbeidstakere enn arbeidsplasser

Som nevnt var det 230 sysselsatte med arbeidssted i Træna kommune i 2017. Samme året var det 244 sysselsatte med bosted i Træna kommune, noe om betyr at Træna er en netto utpendlingskommune.⁴ Det vil si at det er flere som pendler ut, enn det som pendler inn til Træna kommune for å jobbe.

De som bor på Træna, men har arbeidsstedet sitt andre steder i landet (til sammen 26 personer) pendler i hovedsak til andre kommuner i Nord-Norge, og til Helgeland spesielt. Til nabokommunen Lurøy, er det 6 personer som pendler, mens det også er 6 personer som pendler til Bodø. Figur 2.5 viser hvor de bosatte i Træna kommune pendler til.

Figur 2.5 Pendling fra Træna kommune. Antall personer



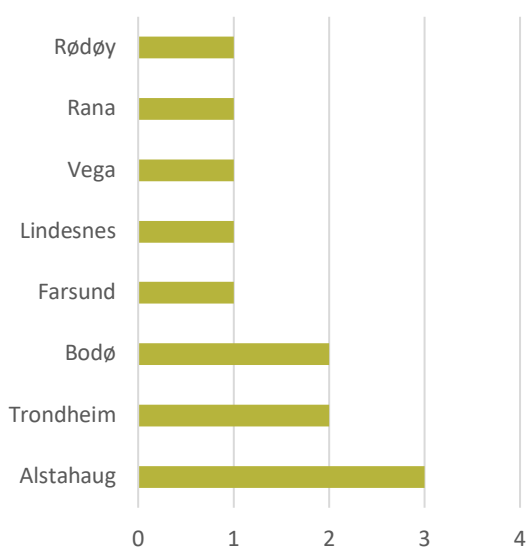
Kilde: SSB

Av de 230 arbeidsplassene i Træna kommune, er 218 av de sysselsatte bosatte i kommunen. De

⁴ Dette inkluderer også studenter (videregående skole, høyskole, universitet mv.) som er registrert bosatt i Træna (i folkeregisteret), men som studerer et annet sted i landet og i tillegg har en jobb ved siden av studiet.

resterende 12 kommer fra mange ulike deler av landet. Av kommunene med bosatte som pendler til Træna kommer Alstahaug øverst med 3 personer. De resterende 9 fordeler seg utover 7 kommuner.

Figur 2.6 Pendling til Træna kommune. Antall personer



Kilde: SSB

Som analysen ovenfor viser er det relativt lite inn- og utpendling av Træna kommune. Av de som har arbeidsstedet sitt i kommunen, er det hele 95 prosent som også bor i kommunen. Træna er den kommunen med nest minst innpendling i Norge, kun «slått» av Berlevåg. En av de viktigste årsakene til dette er beliggenheten med lang reisevei til og fra øya. Dette betyr mest sannsynlig at etablering av nye arbeidsplasser i Træna kommune vil gi utslag i høyere befolkningstall, alt annet likt.

3 Utvikling i reiselivsnæringen i Norge⁵

Reiseliv har de siste årene vært en av verdens raskest voksende næringer og stadig flere reisende globalt gir muligheter for ytterligere utvikling og vekst i norsk reiseliv (Prop. 1 S (2018-2019)).

3.1 Turisme i Norge

Samlet ble det registrert 33,3 millioner overnattinger ved kommersielle overnattingssteder i Norge i 2017, fordelt på hotell, hyttegrend, camping og vandrerhjem. Samlet stod de utenlandske turistene for 9,9 millioner overnattinger. Sammen med norske reisende i Norge ble det et rekordår også for norsk turisme.

Hotellovernattinger utgjør litt over to av tre kommersielle overnattinger. Overnattingene på hotell er fordelt nesten likt mellom ferie- og fritidsreisende og forretningsreisende (Statistisk sentralbyrå, 2018a). Til tross for at halvparten av hotellovernattingene er i forbindelse med forretningsreiser er det de ferierende som dominerer reiselivsmarkedet.

Ferierende nordmenn benytter seg i stor grad av egne hytter, som ikke inngår i den offisielle statistikken. Videre velger også mange turister å overnatte privat eller i regi av virksomheter som ikke inngår i den offisielle overnattingsstatistikken. Heller ikke overnatting i telt og mobile enheter utenfor campingplasser blir registrert. Det ble imidlertid registrert til sammen i overkant av 1 million overnattinger på private hytter og hus som er leid ut via en norsk formidler i 2017. Om lag tre av fire av disse overnattingene var utenlandske. Registrert antall

utenlandske overnattinger på private hytter mv. var om lag én prosent lavere enn året før.

Turisme omfatter alle aktiviteter personer deltar på utenfor sitt ordinære hjemsted med personlige eller forretningsmessige formål. Turisme omhandler dermed både innenlandske og utenlandske reiser, enten på fritiden eller i jobbsammenheng. Både dags- og overnattingsturister er normalt inkludert i turismebegrepet.

En besøkende er en som reiser til eller oppholder seg på et sted som ligger utenfor hans/hennes ordinære hjemsted, hvor oppholdet varer mindre enn et år og hvor hovedformålet ikke er å være ansatt i landet eller stedet som besøkes. En besøkende er definert som turist hvis reisen inkluderer overnatting.

Hovedindikatoren for antall turister er i denne rapporten antall overnattinger på hotell, hyttegrend, camping og vandrerhjem (såkalte kommersielle overnattinger), samt overnattinger på private hytter/hus som er leid ut via en norsk formidler.

Kilder: UNWTO, Innovasjon Norge og Statistisk sentralbyrå

Mens antall overnattinger via norske formidlere har falt de siste fem årene, har overnattinger bestilt via plattformer som Airbnb økt. I følge Airbnb ble det i 2016 registrert 430 000 gjestedøgn hos Airbnb-verter i Norge, en økning fra 197 000 i 2015 (Meld. St. 19 (2016-2017)).

⁵ Dette kapitlet bygger på Meld. St. 19 (2016-2017) *Opplev Norge – unikt og eventyrlig*. Tallene er oppdatert med siste tilgjengelige statistikk. For en

grundig gjennomgang av aktørene i norsk reiseliv, reiselivsnæringen mv. henvises leseren til nevnte stortingsmelding.

Det eksisterer ingen offisiell statistikk for overnattinger bestilt via Airbnb og liknende plattformer, men det er grunn til å tro at antall gjestedøgn har økt ytterligere de siste par årene.

I tillegg til overnattinger på hoteller mv., tok Norge imot om lag 750 000 cruisepassasjerer i 2017, som til sammen foretok i overkant av 3 millioner dagsbesøk i norske havner (Innovasjon Norge, 2018a).

3.1.1 Utenlandske og norske turister

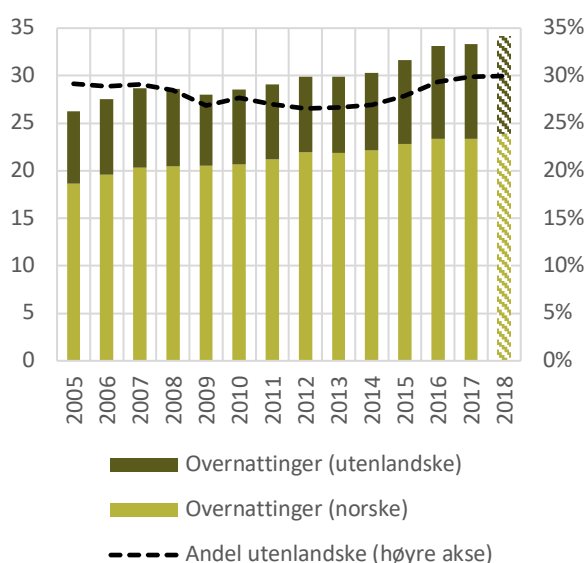
Med sine 9,9 millioner overnattinger utgjør utenlandske turister om lag 30 prosent av gjestedøgnene på kommersielle overnattingssteder i Norge. Det er med andre ord nordmenn på reise i Norge som utgjør mesteparten av de registrerte overnattingene, og fordelingen mellom norske og utenlandske overnattinger har vært relativt stabil det siste tiåret. De siste fem årene har det imidlertid vært en svak økning i andelen utenlandske overnattinger (jf. figur 3.1).

Utlendingenes økte andel av den samlede turismen skyldes at veksten har vært høyere enn for norske turister. Gjennomsnittlig årlig vekst i kommersielle overnattinger (inkl. forretningsreisende) har vært 5,7 prosent for utlendingene i perioden 2013-2017. I samme periode har gjennomsnittlig årlig vekst i antall overnattinger blant nordmenn vært 1,6 prosent.⁶

Tar vi med hytteformidling er veksten fra utenlandsk turisme noe lavere enn ovennevnte; gjennomsnittlig årlig vekst på 5,0 prosent i samme periode. Den lavere veksten skyldes nedgang i overnattinger på private hytter og hus leid gjennom norske formidlere fra de fleste land de siste fem årene. Det er

imidtildt grunn til å tro at nedgangen ikke er reell, men at den er en følge av at flere bestiller overnattinger direkte fra hytte- og huseierne (bl.a. gjennom plattformer som Airbnb) og dermed ikke inngår i den offisielle statistikken.

Figur 3.1 Antall kommersielle overnattinger fordelt på utenlandske og norske turister. Millioner overnattinger. 2005-2018^{1,2}



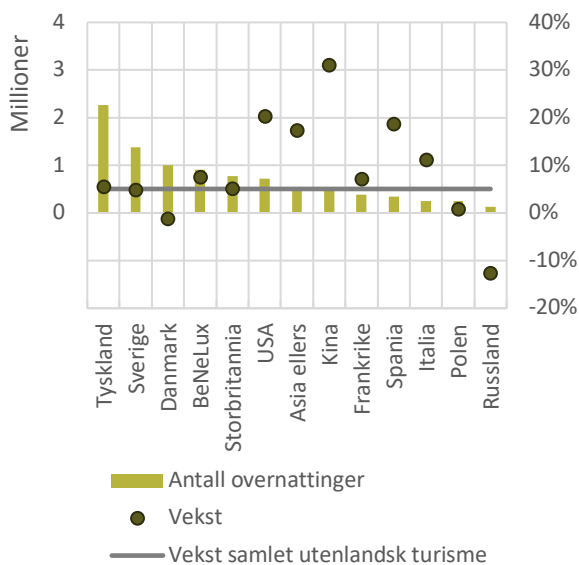
1) Overnattinger for 2018 er beregnet av SØA på bakgrunn av veksten i antall overnattinger fra jan.-aug. 17 til jan.-aug. 18.
 2) Tallene for overnattinger på campingplasser og hyttegrennder i 2013 er ikke sammenliknbare med tidligere år. Tallene i figuren er justert ved å beregne totalen for de to gruppene på bakgrunn av veksten i hotellovernattinger fra 2012-2013.
 Kilde: Statistisk sentralbyrå

Veksten i den utenlandske turismen de siste fem årene skyldes særlig vekst i turisme fra Asia og USA, som også tar større andeler av totalen hvert år. Kinesiske gjestedøgn har hatt en gjennomsnittlig årlig vekst på 31 prosent de siste fem årene, mens

⁶ På grunn av endringer i statistikken for overnattinger på campingplasser og hyttegrennder i 2013 har vi beregnet samlet antall overnattinger for de to gruppene på bakgrunn av vekst i hotellovernattinger fra 2012-2013.

turisme fra USA (inkl. Canada) har økt med 20 prosent i snitt per år. De såkalte nærmarkedene er imidlertid fortsatt viktigst for norsk reiseliv med tanke på volum (jf. figur 3.2).

Figur 3.2 Utenlandske overnattinger (kommersielle og hytteformidling) etter marked¹ og gjennomsnittlig årlig vekst siste fem år. 2017

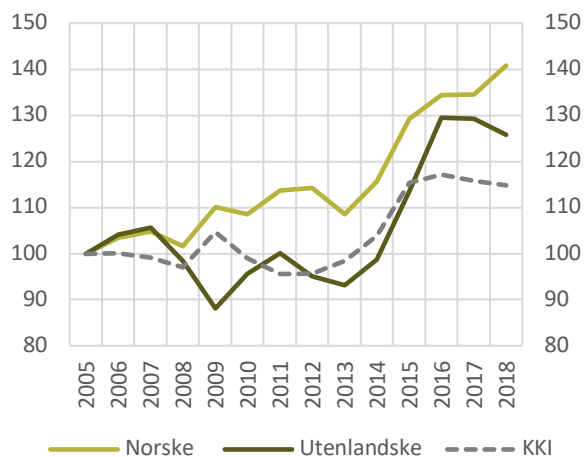


1) Utvalgte land hvor Innovasjon Norge har en reiselivssatsing. Tyskland omfatter også Sveits og Østerrike, USA omfatter Canada og Storbritannia omfatter Irland. Asia ellers er Asia uten Kina, Japan og Sør-Korea.
Kilder: Statistisk sentralbyrå og Innovasjon Norge

Hvilke land som kan betraktes som nærmarkeder er ikke lenger like opplagt. Reduserte transportkostnader og reisetid gjør at en reise til Norge fra land langt borte er enklere enn før. Samtidig som reisekostnader har blitt lavere, har også befolkningen, samlet sett, i flere av Norges sentrale turistmarkeder blitt rikere. Land som Kina har hatt en betydelig inntektsvekst de senere årene. Med en økende kinesisk middelklasse får flere og flere råd til å reise. Det samme gjelder for flere folkerike tidligere fattige land som India. Med uendrede markedsandeler vil økt turisme fra disse landene også gi en betydelig vekst i turisttilstrømming til Norge.

Den positive utviklingen i Norges konkurranseevne de siste årene, som følger av kostnadsreduksjonen en svakere kronekurs har gitt, har også vært gunstig for utviklingen i turismen til og i Norge (jf. figur 3.3). Den svekkede kronekursen har gitt utenlandske turister økt kjøpekraft ved valg av Norge som reise-mål. Samtidig har utenlandsreiser blitt dyrere for nordmenn og dermed ytterligere bidratt til økt turisme av nordmenn i Norge.

Figur 3.3 Hotellgjestedøgn i juli¹ hvert år fordelt på utenlandske og norske turister og konkurransekursindeksen (KKI)². Indeks (juli 2005=100). 2005-2018



1) Gjestedøgn i juli brukes for å isolere feriereisende, mens hotellgjestedøgn er brukt for å omgå endringer i statistikken for overnattinger på campingplasser.
2) Konkurransekursindeksen er en indeks som viser verdien av norske krone målt mot et veid gjennomsnitt av valutaene til 25 av Norges viktigste handelspartnere. Stigende indeksverdi betyr svakere kronekurs.
Kilder: Statistisk sentralbyrå og Norges Bank

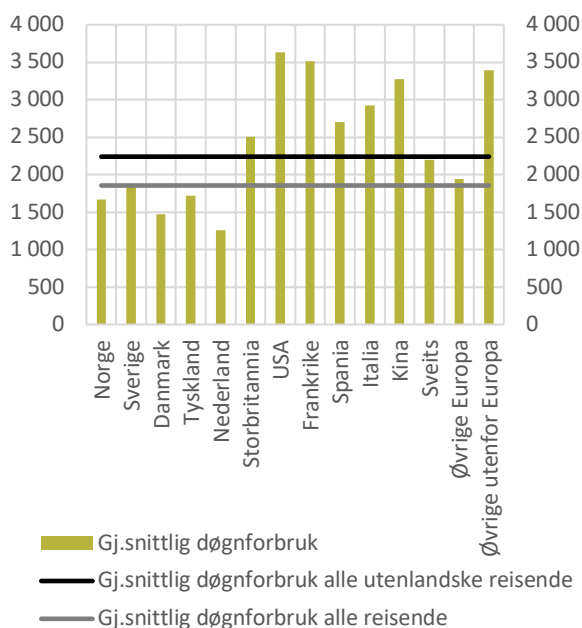
Mens norske feriereisende står for det meste av forbruket, har de utenlandske ferierende i Norge et høyere døgnforbruk enn nordmenn (jf. figur 3.4). Ut-lendingenes samlede turistkonsum i Norge var om lag 41 milliarder i 2016 ifølge Statistisk sentralbyrås satellittregnskap for turisme. Tall fra

Turistundersøkelsen⁷ til Innovasjon Norge antyder at turistenes samlede forbruk (både norske og utenlandske) er omtrent likt fordelt mellom ferie- og fritidsreisende og forretningsreisende.

Blant utenlandske feriereisende var gjennomsnittlig døgnforbruk 2 240 kroner i 2016, sammenliknet med 1 855 kroner per døgn blant nordmenn.

Det er amerikanerne som har det høyeste døgnforbruket blant de utenlandske turistene, etterfulgt av feriereisende fra Frankrike og Kina (av enkeltlandene).

Figur 3.4 Estimert døgnforbruk for feriereisende i Norge etter opprinnelsesland.¹ 2016



1) Turistundersøkelsen dekker gjester ved kommersielle overnattingssteder og Hurtigruten.
Kilde: Innovasjon Norges Turistundersøkelse 2016

⁷ Turistundersøkelsen estimerer forbruket blant gjester på kommersielle overnattingssteder og Hurtigruten. Turister som kun bor privat eller som bor på overnattingssteder som ikke er med i den offisielle statistikken faller utenfor beregningen. Beregningen dekker om lag halvparten av forbruket

Utenlandske turister bruker naturlig nok en langt høyere andel av sitt forbruk i Norge til å dekke kjøp av overnattingstjenester.⁸ Felles for landene med det høyeste forbruket er at de også har den høyeste andelen overnattinger på hotell og/eller Hurtigruten. Eksempelvis oppgir amerikanske og kinesiske feriereisende at hhv. 94 og 95 prosent av overnattingene vil være på hotell. Til sammenlikning oppgir nederlenderne, med det laveste døgnforbruket, også den laveste andelen (34 prosent) for hotellovernattinger (Innovasjon Norge, 2017).

Det er verdt å påpeke at tall for samlet forbruk per ferieopphold i Norge viser at forskjellen i døgnforbruk mellom de ulike landene delvis utjevnes av forskjeller i lengden på ferien (Meld. St. 19 (2016-2017)).

Hva de ulike ferierende bruker pengene sine på vil påvirke deres bidrag til verdiskaping i den norske reiselivsnæringen. Eksempelvis har kineserne, i tillegg til å være blant turistene som bruker mest på overnatting per døgn i Norge, det desidert høyeste forbruket på transport. Andre kan velge å bruke penger på opplevelser i skibakkene, kultur eller underholdning. Minst målt verdiskapingsbidrag er det fra ferierende som bruker eget transportmiddel, overnatter utenfor kommersielle overnattingssteder og som kommer til Norge for å få tilgang til vakker natur, fiske eller annet som det er lite betalinger knyttet til.

Verdiskaping i reiselivsnæringen omtales nærmere i kapittel 3.2.

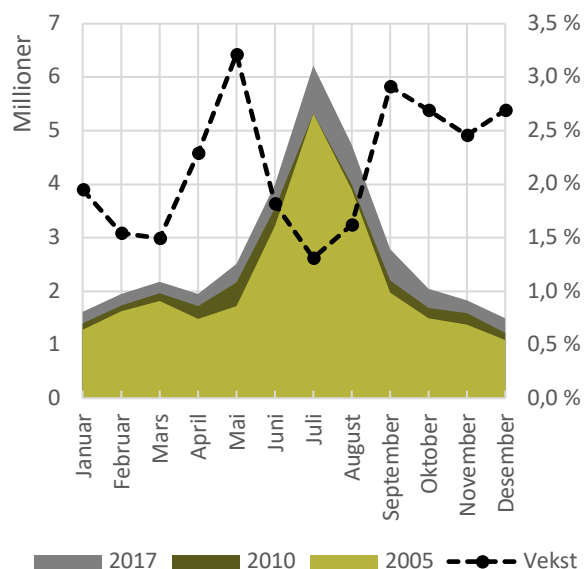
som faller inn under SSBs satellittregnskap (Innovasjon Norge 2018a). Turistundersøkelsen har derimot en finere inndeling enn satellittregnskapet.
⁸ | overnattingstjenester inngår overnatting ved kommersielle overnattingssteder. Utgifter til leie av private hus, hytter og rom telles i satellittregnskapet for turisme som turistkonsum utenom reiselivsprodukter.

3.1.2 Sesongvariasjon

En begrensende faktor i all næringsvirksomhet som vokser, er kapasitetsbegrensninger i produksjonsapparatet. I reiselivet vil det bl.a. være overnattingskapasitet. I perioder av året er kapasiteten utnyttet tilnærmet fullt ut. I andre i betydelig mindre grad. Videre vekst i, eller i det minste opprettholdelse av, Norges markedsandel forutsetter trolig at aktiviteten i reiselivet øker også utenom høysesong.

Av de 33,3 millioner kommersielle overnattingene som ble registrert i Norge i 2017, ble 52 prosent registrert i sommersesongen mai til august. For utenlandske turister utgjør sommersesongen 62 prosent. Det ser imidlertid ut til at reiselivsnæringen, sett for landet samlet, er i ferd med å klare å fordele turismen noe mer utover hele året enn tidligere (jf. figur 3.5).

Figur 3.5 Kommersiell overnatting (norske og utenlandske) per måned og gjennomsnittlig årlig vekst fra 2005-2017. 2005, 2010, 2017



Kilde: Statistisk sentralbyrå

Prosentvis vekst i turisme har vært størst i mai (3,2 prosent) og september (2,9 prosent) i perioden

2005-2017. Det er riktignok fortsatt sommermånedene juli og august som har hatt størst vekst målt i antall turister. Det er også vekst i sommersesongen som ga vekst i samlet turisme i Norge i 2017 (Innovasjon Norge, 2018a).

Uavhengig av sesong er det turisme fra Kina, samt Asia for øvrig, som har hatt høyest gjennomsnittlig årlig vekst i perioden 2005-2017. Kinesiske turister har også stått for den største økningen i antall turister i sommersesongen i samme periode, mens det er svenske turister som har hatt den største økningen i antall turister i vintersesongen.

Økt turisme i sommersesongen, en sesong som allerede er godt besøkt, har de siste årene ledet til diskusjoner om trengsel og «overturisme». Kapasitetsutfordringer og trengsel i høysesongen er imidlertid i all hovedsak en utfordring i enkelte deler av landet og på de mest kjente og populære reisemålene.

3.1.3 Geografisk variasjon

Turismen fordeler seg ujevnt mellom norske turistdestinasjoner. Ser vi kun på kommersielle overnattinger i juli, for å isolere feriereisende i størst mulig grad, stod Vestlandet (eller Fjord Norge) for 38 prosent av de utenlandske overnattingene i 2018. Dette er samme andel som året før. Utenlandsk turisme til både Nordland og Troms økte i juli 2018, sammenliknet med året før, og Nord-Norge samlet stod for nesten 16 prosent av de kommersielle overnattingene i juli 2018.

Antall gjestedøgn på Vestlandet har samlet økt med 15 prosent i perioden 2010-2017, mye drevet av en økning i antall utenlandske gjestedøgn på 29 prosent. Tilsvarende driver utenlandske turister den positive veksten i gjestedøgn også i Nord-Norge. De utenlandske gjestedøgnene i Nord-Norge har økt med 55 prosent siden 2010, mot en økning (også sterk) på 28 prosent blant norske turister.

Blant nordmenn stod Oppland alene for 11 prosent av de kommersielle overnattingene i juli 2018, hvorav halvparten var overnattinger på campingplasser. Til sammenlikning utgjorde kommersielle overnattinger på Vestlandet 19 prosent og i Nord-Norge 8 prosent samme måned blant de norske turistene.

I vintersesongen står Nord-Norge for om lag samme andel som i sommersesongen for utenlandske gjestedøgn, men mens Nordland er fylket flest utlendinger besøker om sommeren er det Troms, med sin nordlysturisme, som har flest gjestedøgn i vintersesongen. Videre er Vestlandet byttet ut med skidestinasjoner i Hedmark, Oppland og Buskerud, som samlet stod for 40 prosent av utenlandske kommersielle overnattinger i februar 2018. Innlandet⁹ (med skisteder som Kvitfjell, Hafjell og Trysil) og Buskerud (med skisteder som Hemsedal og Geilo) har hver for seg flere utenlandske gjestedøgn enn Oslo i vinterferiemåneden februar.

For nordmenn er Oslo det fylket med flest kommersielle overnattinger gjennom hele vintersesongen. Det er imidlertid vanskeligere å skille feriereisende fra forretningsreisende for nordmenn i vintersesongen.¹⁰ Ser vi bort fra Oslo, er Innlandet og Buskerud regionene med flest gjestedøgn blant nordmenn i februar. Blant nordmenn er også Hordaland (med Voss) et populært reisemål i vintersesongen.

Tyskland, Sverige og Danmark er de viktigste markedene for norsk reiseliv, målt i antall gjestedøgn. Tyskland representerer også det største enkeltlandet blant utenlandske gjestedøgn for alle regioner foruten Østlandet, hvor svenskene er den største turistgruppen. Danskene utgjør den nest største

turistgruppen, etter svenskene, for Østlandet utenom Oslo og Akershus, som henger sammen med regionens popularitet som skidestinasjon.

Veksten i turisme har vært størst fra Kina og USA (jf. kapittel 2.1.1). Turister fra disse landene, samt Asia ellers, utgjør tre av de seks største utenlands-markedene for Vestlandet (Innovasjon Norge, 2018a).

3.2 Reiselivsnæringen

Reiselivsnæringen defineres vanligvis med utgangspunkt i virksomheter som produserer opplevelser, aktiviteter og andre tjenester for turister. Statistisk sentralbyrå (SSB) definerer reiselivsnæringen i deres satellittregnskap for turisme til å omfatte en rekke ulike typer virksomheter innenfor næringer som overnatting, servering, transport, reisebyrå og opplevelsesanlegg.

Den norske reiselivsnæringen, slik den er definert i satellittregnskapet for turisme, utgjorde om lag 160 000 årsverk og skapte verdier for til sammen 113,9 milliarder kroner i 2016. Dette utgjorde 6,8 prosent av sysselsettingen og 4,2 prosent av verdiskapingen i fastlandsøkonomien (Statistisk sentralbyrå, 2018b).

Det eksisterer imidlertid ingen entydige og objektive kriterier som definerer reiselivsnæringen. Årsaken er at mange potensielle reiselivsvirksomheter selger varer og tjenester til både turister og lokalbefolkningen. Ulike definisjoner av reiselivsnæringen tar imidlertid utgangspunkt i at den består av virksomheter der en betydelig del av vare- og tjenesteproduksjonen retter seg mot turister.

⁹ Hedmark og Oppland.

¹⁰ De fleste nordmenn har sommerferie i løpet av juli, som gjør det mulig å vurdere turisme i juli som feriereisende.

Reiselivsnæringen inndeles som regel inn i *overnatting*, *servering* (inkl. catering), *transport* (frakt av passasjerer med tog, bane, båt, buss eller fly), *opplevelser* og *formidling* (reisebyråer, turistkontorer mv.).

Hvilke næringer og virksomheter som defineres som en del av ovennevnte inndeling, samt datagrunnlaget, påvirker følgelig næringens økonomiske omfang (Meld. St. 19 (2016-2017)). Eksempelvis beregnet Menon Economics verdiskapingen til å være nærmere 70 milliarder kroner i 2013 (se Iversen mfl. (2015a)), mens næringens verdiskaping er beregnet til i overkant av 100 milliarder samme år i satellittregnskapet for turisme. I de påfølgende avsnittene vil vi gi en kort presentasjon av reiselivsnæringens økonomiske omfang (sysselsetting og verdiskaping) i 2017. Datagrunnlaget er SØAs egen regnskapsdatabase. Vi har brukt Menon Economics sin definisjon fra deres verdiskapingsanalyse av næringen (se vedlegg i Iversen mfl. (2015)).¹¹

3.2.1 Sysselsetting og verdiskaping

Reiselivsnæringen, slik vi har definert den her, sysselsatte nærmere 230 000 (hel- og deltid) i 2017 (jf. Tabell 3.1). Servering utgjorde 46 prosent av reiselivsnæringene i 2017 målt i antall ansatte. Serveringsnæringen er den største arbeidsgiveren av reiselivsnæringene og mer enn dobbelt så stor som overnattingsvirksomhet.

Målt i verdiskaping er transport den største av reiselivsnæringene, med nærmere 29 milliarder kroner i 2017 (jf. tabell 3.2). Transportnæringen sto med

dette for litt under halvparten av verdiskapingen i reiselivsnæringene.

Tabell 3.1 Antall ansatte og andel av antall ansatte i reiselivsnæringene. 2017

	Ansatte (inkl. deltid)	Andel
Overnatting	49 500	20 %
Servering	105 900	46 %
Transport	45 000	22 %
Opplevelser	19 600	8 %
Formidling	9 300	4 %
Reiselivsnæringen	229 300	100 %

Kilde: SØA

Tabell 3.2 Verdiskaping, andel av samlet verdiskaping i reiselivsnæringene og produktivitet. 2017

	Verdiskaping (i mrd. kr)	Andel	Produktivitet (i 1 000 kr)
Overnatting	10,8	16 %	218,2
Servering	17,7	27 %	167,1
Transport	28,8	44 %	640,0
Opplevelser	4,6	7 %	234,7
Formidling	3,6	5 %	387,1
Reiselivsnæringen	66,5	100 %	329,4

1) Verdiskaping per ansatt (inkl. deltid)

Kilde: SØA

Formidlingstjenester (reisebyrå mv.) er den minste av de ulike reiselivsnæringene, både målt i sysselsetting og verdiskaping. Dette er også den delen av reiselivsnæringene som har opplevd svakest vekst siden årtusenskiftet. Dette skyldes hovedsakelig digitalisering av markedet for formidlingstjenester (Meld. St. 19 (2016-2017)).

¹¹ Våre tall avviker noe fra Menon sine (selv når vi sammenlikner samme år) av ulike grunner (bl.a. manuelle tilpasninger av virksomheter i de ulike næringene og ansattevariabelen).

Reiselivsnæringen, og særlig overnattings- og serveringstjenester, har tradisjonelt vært en lavproduktiv næring, sammenliknet med andre norske næringer. Grunnen er at næringen er arbeidsintensiv, med en relativt høy andel deltidsansatte (Meld. St. 19 (2016-2017)).

Til tross for lav produktivitet og produktivitetsvekst i norsk målestokk, viser en produktivetsanalyse av den norske reiselivsnæringen at produktivitetsveksten har vært sterkere enn i de fleste andre europeiske land, og at norsk overnattings- og serveringsnæring er blant Europas mest produktive (Iversen, Jakobsen, & Holmen, 2015b). Dette bidrar til å styrke norsk reiselivsnærings konkurranseevne internasjonalt (Meld. St. 19 (2016-2017)).

3.2.2 Regional fordeling

Reiselivsnæringen utgjør en større del av verdiskapingen og sysselsettingen i distriktene enn i mer

sentrale strøk (Meld. St. 19 (2016-2017)). Med våre regnskapstall finner vi at reiselivsnæringen utgjorde om lag 14 prosent av samlet antall ansatte i næringslivet i Nord-Norge og 9 prosent på Vestlandet i 2017. Ser vi bare på Nordland utgjorde reiselivsnæringen 13 prosent av samlet antall ansatte. Til sammenlikning utgjorde næringen 11 prosent av sysselsatte i Oslo samme år.

Som andel av samlet verdiskaping i næringslivet utgjorde reiselivsnæringen 7 prosent Nordland og 8 prosent i Nord-Norge i 2017, mens næringen stod for 3 prosent av verdiskapingen i Oslo.

Målt i både kroner og sysselsetting er reiselivsnæringen størst i Oslo, som stod for om lag 39 prosent av samlet verdiskaping i den norske reiselivsnæringen i 2017. Nordland fylke stod for om lag 4 prosent, mens Nord-Norge samlet stod for 11 prosent samme år.

4 Hva er en regional ringvirkningsanalyse?

Økt satsing på reiselivsnæringen på Træna kan gi et lokalsamfunn nytte, i form av arbeidsplasser og verdiskaping. I tillegg kan økt aktivitet på øya tiltrekke seg annen type virksomhet. I dette kapitlet vil vi beregne de regionale ringvirkningene av økt reiselivssatsing på Træna.

Vi begynner kapitlet med en gjennomgang av hva en ringvirkningsanalyse er.

4.1 Metode

En ringvirkningsanalyse gir informasjon om omfanget av den økonomiske aktiviteten i en virksomhet eller en næring, og hvordan dette sprer seg utover i økonomien gjennom ringvirkninger.

I dagligtale brukes ofte de økonomiske begrepene *verdiskaping* og *ringvirkning* på en måte som – bevisst eller ubevisst – skaper uklarheter hva som menes og om forventninger til effekter av tiltak. Uklarhetene knytter seg til at man inkluderer effekter/verdier som ikke uten videre er økonomisk målbare, som for eksempel trivsel, bosetting, atmosfære, og liknende. Ved gjennomføring av ringvirknings- og verdiskapingsanalyser av virksomheter blir derfor

ofte *metoden* utsatt for kritikk, når det rent faktisk er uklarhet om hva begrepene omfatter.¹²

Det er derfor viktig å redegjøre for hva som menes med økonomisk verdiskaping, og hvordan verdiskaping og ringvirkninger fra en virksomhet henger sammen.

4.1.1 Økonomisk verdiskaping

Økonomisk verdiskaping er virksomhetens inntekter (omsetning) fratrukket kostnadene for kjøp av varer og tjenester i produksjonen. Verdiskapingen omfatter altså den merverdien som tilføres produktet eller tjenesten gjennom produksjonsprosessen i virksomheten, det vil si differansen mellom den prisen man betaler for innsatsvarene man trenger for å produsere og den prisen man selv får i markedet. Verdiskapingen er da «avlønningen» til sysselsatte og kapital¹³, se Figur 4.1.

Det er imidlertid viktig å være klar over at økonomisk verdiskaping ikke er et mål i seg selv, men det er viktig for å finansiere og sikre vår velferd (i bred forstand). Dvs. at det er velferden som er målet mens den økonomiske verdiskapingen er et middel for å nå dette målet.

Figur 4.1 Sammenheng mellom omsetning, ringvirkninger og verdiskaping i en virksomhet

Omsetning i virksomheten (produksjon)			
Kjøp av varer og tjenester/ringvirkninger (produktinnsats)		Verdiskaping (bruttoprodukt)	
Import: fra øvrige Norge og utland	Leverandører fra regionen	Lønnskostnader (avlønning til de ansatte)	Driftsresultat* (avlønning til kapitaleiere)

Kilde: SSB

¹² Kort sagt er verdiskaping «noe» som foregår i den enkelte virksomhet, mens ringvirkningene er «noe» som forplanter seg til **andre** virksomheter.

¹³ Det vil si til de viktigste interessentene: lønn til de ansatte, skatt til kommuner og stat, renter til kreditorer og avkastning til eierne.

4.1.2 Ringvirkninger

Det er umulig å forutsi nøyaktig hvilke forslag som vil realiseres i framtiden og følgelig også presise effekter på sysselsetting og befolkning. Men det er utarbeidet flere analyser og innspill som skisserer hvilke tiltak en forsterket satsing på reiselivet kan omfatte. Metodisk er det mulig å velge ut en rekke enkelttiltak og estimere virkninger på sysselsetting og befolkning av disse. Ved å estimere effekter av enkelttiltak er det imidlertid stor fare for å dobbelttelling (eksempelvis ved både å inkludere sysselsetting ved et hotell og besøkendes konsum av serveringstjenester som ofte skjer innenfor samme virksomhet). Det er samtidig en fare for at videre ringvirkninger i økonomien (eksempelvis ved at hotellet også kjøper lokalt produsert mat) oversees.

For å tallfeste de totale virkningene av økt forbruk blant tilreisende/gjester modelleres konsumvirkningene av flere besøkende og økt lokalt forbruk på Træna. Modellen er basert på en spesialtilpasset versjon av SØAs ringvirkningsmodell, som ble utviklet i forbindelse med prosjektet «Virkninger av økt satsing på reiseliv i Sigdal»¹⁴. Modelleringene følger av metodikken som ligger for ringvirkningsanalyser (se for eksempel TØI, 2010).

Figur 4.2 illustrerer de grunnleggende prinsipper i modellen og viser sammenhengen mellom besøk og konsum, og sysselsetting og befolkning.

Kort fortalt, vil flere besøkende til Træna innebære at det er flere mennesker som konsumerer varer og tjenester. Denne typen effekt kalles *direkte virkninger* og omfatter blant annet aktiviteter, overnatting, transport mv.

Konsumet fra besøkende gir økt omsetning i virksomheter som igjen gir økt etterspørsel etter vareinnsats fra deres underleverandører. Økt omsetning fra underleverandører gir igjen økt omsetning blant deres leverandører mv. Denne typen effekter kalles *indirekte effekter* eller *ringvirkninger*. De indirekte virkningene omfatter aktivitet hos reiselivsnæringens underleverandører, så vel som underleverandørenes underleverandører, og så videre. Ringvirkningsmodellen bruker nasjonalregnskapets kryssløp til å fordele omsetningen fra turistkonsumet til en gitt andel leveranser og verdiskaping hos underleverandørene, og videre til underleverandørenes underleverandører, etc.

I modellen må vi ta hensyn til at en stor andel av de besøkende og bedriftenes innkjøp vil komme lokalt, det vil si innenfor kommunegrensen. Bedriftenes innkjøp utenfor kommunen antas ikke å gi noen økonomiske ringvirkninger i Træna. I alt beregner modellen fem runder med underleveranser. For hver runde blir den lokale effekten mindre og mindre på grunn av import fra andre kommuner (og land).

Til sist vil verdiskapingen eller inntektene som skapes fordeles mellom arbeidstakere (lønn) og kapitaleiere (overskudd og utbytte). Disse inntektene benyttes til konsum og investeringer, som igjen gir sysselsetting og verdiskaping. Dette er forsterkende mekanismer i økonomien vi kaller *induserte effekter*. Beregning av de induserte effektene er basert på antagelser om inntektsfordelingen som følger av nasjonalregnskapet. Gjennom dette siste leddet vil også konsumeffektene hos de som sysselsettes direkte eller indirekte som følge av reiselivssatsingen regnes inn.

¹⁴ SØA (2018)

Med bakgrunn i beregnet lokal omsetning fra besøkende i Træna beregnes de direkte, indirekte og induuerte sysselsettingseffektene. Sammenhengen mellom omsetning og sysselsetting i næringslivet er hentet fra Nasjonalregnskapet.

Effekten på bosetting beregnes med bakgrunn i forholdet mellom antall sysselsatte og antall bosatte i Træna i dag. Vi forutsetter dermed at nye arbeidsplasser som skapes på Træna vil dekkes av at det flytter personer til kommunen¹⁵. Vi forutsetter da også at for hver ny fulltidsarbeidsplass (målt i sysselsatt) så øker befolkningen med 1,45 personer (eks. som følge av at de sysselsatte har med seg eller får familie).

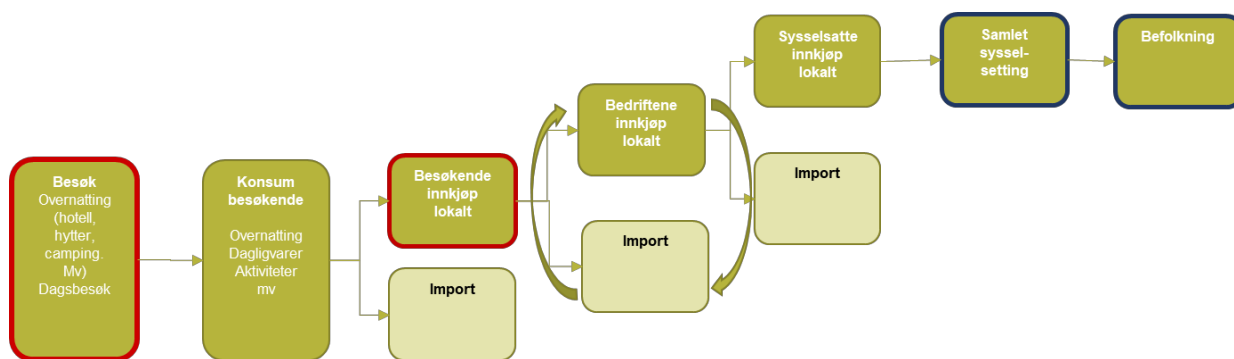
Konsumeffekter hos lokalbefolkningen eller virksomheter som ikke er direkte eller indirekte berørt av reiselivssatsingen er ikke inkludert i beregningen av virkningene.

Vi er primært ute etter å estimere effekter av sysselsetting som kan lede til økt bosetting. Sysselsettingseffekter i byggefasen av de eventuelle tiltakene er derfor ikke tatt med.

Andre effekter som kommer av denne økte satsing kan skape både kulturell verdi, trivsel og økt bolyst. Men disse er ikke tatt med i beregningene. Vi ser kun på rene økonomiske effekter som er målbare.

Våre estimater tar høyde for merkonsumet fra tilreisende. Beregningene våre tar imidlertid ikke hensyn til eventuelt økt dagsturisme til Træna og konsumet dette kan medføre, ei heller økt konsum blant gjester som allerede besøker øya i dag. Dersom reiselivssatsingen også innebærer en vesentlig økt interesse hos befolkningen for å handle varer og tjenester i egen kommune, vil våre beregninger undervurdere sysselsettingseffekten.

Figur 4.2 Modell for beregninger av effekter av forsterket utvikling



«Import» omhandler alt konsum som ikke skjer i Træna kommune
Kilde: Samfunnsøkonomisk analyse.

¹⁵ Alternativt kunne disse arbeidsplassene blitt fylt av arbeidsledige som bor i kommunen i dag.

Beregning av antall overnattinger

For beregning av overnattinger ved overnattingssteder har vi tatt utgangspunkt i Statistikknett.no sin bearbeiding av Statistisk sentralbyrås overnattingsstatistikk. I den offentlige statistikken er overnattingene aggregert for Helgeland. Denne statistikken viser at hoteller i Helgeland hadde en kapasitetsutnytting på 33,1 prosent av sengekapasiteten i 2018 (eller 51,7 prosent av antall rom). Dette er noe lavere enn i Nordland, med 36,3 prosent, og hele landet, med 38,7 prosent.

I beregningene har vi lagt til grunn samme kapasitetsutnytting som for Helgeland, både for hoteller over utleiehyttene.

Beregning av turistenes forbruk

For å beregne den totale reiselivsrelaterte omsetningen tar vi utgangspunkt i TØIs nasjonale ferie- og forbruksundersøkelser (Farstad & Dybdal, 2010), som kartlegger døgnforbruk blant norske feriereisende. Forbruket kartlegges på tvers av overnattingstyper (hotell, camping, hytte mv.). For hver overnattingsgruppe fordeles forbruket på syv forbrukskategorier: overnatting, servering, transport, dagligvarer, øvrig varekjøp, aktiviteter og andre utgifter.

For å kartlegge utenlandske turistenes forbruk har vi kombinert funnene fra TØIs undersøkelser med Turistundersøkelsen 2018 (Innovasjon Norge, 2018). Forutsetningene om døgnforbruk per turist er hentet fra Turistundersøkelsen¹⁶, mens forbruket fordeles på forbrukskategorier proporsjonalt med TØIs nasjonale ferie- og forbruksundersøkelser for norske turister.

¹⁶ Vi har justert opp konsum til overnatting noe. Fra turistundersøkelsen er dette 290 kroner for norske turister. Vi har oppjustert dette til 600 kr per

Tabell 4.1 viser det totale forbruket per overnattingsdøgn, fordelt på overnattingstype og turistenes nasjonalitet. Forbruket fordelt på de ulike forbrukskategoriene er inkludert i vedlegg.

Tabell 4.1 Totalt forbruk per overnattingsdøgn. I 2019-kroner

Overnattingsgruppe	Norske turister	Utenlandske turister
Hotell	1 414	1 765
Leid hytte	819	1 022
Egen hytte	456	-

Kilde: (Farstad & Dybdal, 2010) og Innovasjon Norge (2018) bearbeidet av Samfunnsøkonomisk analyse.

Som det framgår av tabellen har overnattinger på hotell det høyeste totalforbruket per overnattingsdøgn, mens brukere av egen hytte har lavest forbruk. Utenlandske turister har også høyere døgnforbruk enn norske turister.

I arbeidet har vi måtte foreta mange forutsetninger som får stor betydning for de estimerte effektene. Estimering av konsumeffekter og videre effekter på sysselsetting og bosetting er beheftet med usikkerhet, og usikkerheten øker jo lengre tidsperiode vi estimerer effekter innenfor.

Effektene er lokale

Våre beregninger handler om effektene en slik utbygging kan ha for Træna kommune. Beregninger er basert på økt besøk og konsum innen Træna kommune sine grenser. Hvilken betydning en slik utbygging har for nabokommuner eller nasjonalt sett, sier beregningene ingenting om. Effektene

person ettersom vi legger til grunn gjennomsnittlig pris på en hotellovernatting på 1200 kroner per rom.

regionalt og nasjonalt sett vil avhenge av en rekke faktorer.

Dersom arbeidsledigheten totalt sett er lav, vil denne typen satsinger ikke skape nye arbeidsplasser som sådan, men økt etterspørsel etter arbeidskraft og (potensielt) høyere lønninger. Slike virkninger drøfter vi ikke. Sysselsettingseffektene nasjonalt sett avhenger også av om reiselivssatsingen øker reiselivskonsumet totalt sett eller som satsingen flytter konsum fra andre destinasjoner. Slike virkninger drøfter vi heller ikke.

4.2 Basisscenarioet

De siste tiårene har folketallet i Norge hatt kraftig vekst, på grunn av både høy nettoinnvandring og relativt høy fruktbarhet, samt få personer i eldre der det er vanlig å dø. Befolkningsveksten var på sitt høyeste i 2011 og 2012, men har siden sunket kraftig.

SSB publiserer annethvert år befolkningsframskrivninger. De nyeste befolkningsframskrivingene ble lagt fram i juni 2018. De nasjonale framskrivningene til SSB viser 15 ulike scenarier for utviklingen i befolkningen fram til år 2100.

I befolkningsframskrivingenes mellomalternativ (MMMM) flater befolkningsveksten på nasjonalt nivå ut de neste ti årene før den synker videre. Det er likevel positiv befolkningsvekst gjennom hele dette århundret i hovedalternativet.

Framskrivningene baserer seg på avanserte befolkningsmodeller som blant annet tar hensyn til forventet levealder, fruktbarhet og innvandring, samt den økonomiske utviklingen i Norge og våre naboland, inklusive viktige utvandringsland til Norge.^{17,18} Mange av faktorene som påvirker befolkningsutviklingen er kjent, men det er også usikkerhetsmomenter. Usikkerheten øker jo lenger fram i tid vi ser og jo mindre grupper vi framskriver.

SSB-modell som framskriver den norske befolkningen i fylker og kommuner (BEFREG) forutsetter at de regionale mønstrene for fruktbarhet, levealder, flytting og innvandring fra de siste 10 år vil fortsette. Antallet innvandrere modelleres utenfor BEFREG ved hjelp av økonomiske variabler. BEFREG-modellen bygger på sterke forutsetninger, men sier noe om hvordan befolkningen vil se ut ved å bruke historien som rettesnor og kommuniserer dermed de brede trendene.

SSB anbefaler generelt at kommuner i planlegging må vurdere å foreta justeringer av resultatene fra framskrivingene for å ivareta forhold som ikke er reflektert i modellen. Resultatene fra modellen vil ikke speile plutselige endringer i lokale forhold så fram disse endringene ikke allerede har påvirket enten fruktbarheten, dødeligheten, flyttingen eller innvandringen.

I framskrivingene fra SSB for Træna viser mellomalternativet (MMMM) en befolkningsvekst på om lag 1 prosent per år. Samtidig viser framskrivingen for Nordland en befolkningsvekst på 0,2 prosent, mens befolkningen i Norge er ventet å vokse med 0,6 prosent.

¹⁷ For hver av hovednæringene har vi benyttet samme forholdstall for sysselsatte og årsverk som for Norge som helhet.

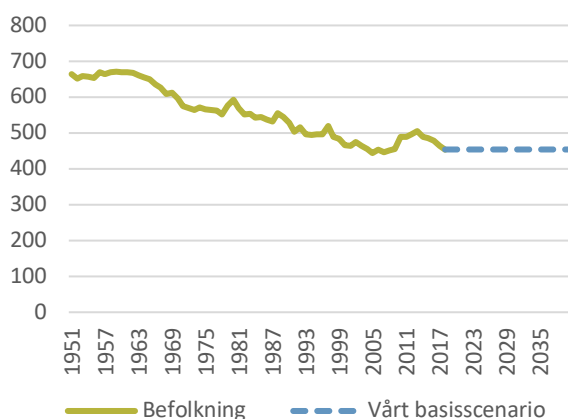
¹⁸ Jf. SSBs <https://www.ssb.no/befolkning/artikler-og-publikasjoner/befolkningsframskrivingene-2018>

Framskrivningene for Træna virker å være urealistisk optimistiske sammenlignet med det man har sett de siste årene på Træna. Befolkningsnivået ved inngangen av 2019 er om lag på samme nivå som i 2005, etter en periode med vekst fram til 2013 og fall der etter.

I samråd med oppdragsgiver (Træna kommune) har vi i basisscenarioet valgt å legge til grunn uendret befolkning fra 2019-nivå i framskrivingsperioden.

Basisscenarioet representerer en mulig utvikling dersom det ikke settes inn tiltak for å øke sysselsettingen på Træna, det vil si «at man fortsetter som tidligere». I denne analysen benyttes basisscenarioet som en sammenligningsalternativ når vi gjennomfører beregninger.

Figur 4.3 Befolkning og befolkningsframskrivning for Træna mot 2040. Antall personer



Kilde: SSB

4.3 Utviklingsscenarioene – Økt reiselivssatsing

I utviklingsscenarioene legges samme videreføring til grunn, men med en styrket satsing på utvikling av reiselivsdestinasjonen på Træna. I Tabell 4.2 har vi markert to firkanter med rødt. Dette er

forutsetningene som endres i utviklingsscenarioene sammenlignet med basisscenarioet.

I denne analysen utreder vi to utviklingsscenarioer, hvor vi har delt de to scenarioene inn i to trinn. Utviklingsscenario 1 består av trinn 1, mens utviklingsscenario 2 består av trinn 1 og trinn 2.

I begge scenarioene tar vi utgangspunkt i etablering av flere fysiske investeringer som beskrevet tidligere. Et nytt område etableres med hotell, konferanselokaler, museum, restaurant, kontorlokaler og kulturlokaler (for eksempel dansesal), samt offentlige uteområder, naturstier og brygger/sauna og spa

De to scenarioene skiller seg fra hverandre på overnattingskapasiteten. Utviklingsscenario 1 vil bestå av et hovedbygg med kultur- og konferanselokale, fellesfasiliteter, restaurant og kontorlokaler og museum. Samt et mindre hotell med 16 hotellrom (32 senger) og 4 hytter (sengekapasitet på 16 personer). Vi har lagt til grunn at bygningene vil stå klare i løpet av 2021, med 2022 som første året med full drift.

Utviklingsscenario 2 vil i tillegg bestå av utbyggings-trinn 2, med ytterligere 16 hotellrom (32 senger) og 3 hytter (sengekapasitet til 12 personer). Videre vil det bygges 4 leieboliger, og 2 lokaler (med hybler) til konseptet Artist-in-Residence som også vil inneholde verksted/galleri/visningsrom. Vi har lagt til grunn at 2025 er første år med full drift av trinn 2.

Tabell 4.2 Innhold i de to utbyggingsfasene

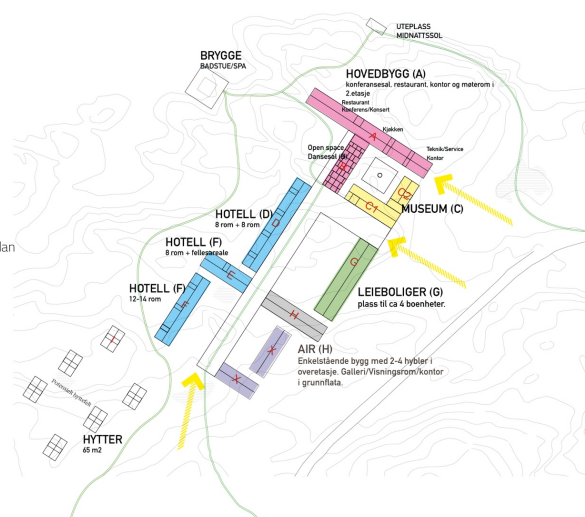
	Trinn 1	Trinn 2
Byggefase	2020-2021	2023-2024
Første år med full drift	2022	2025
Antall hotellrom	16 rom	16 rom
Antall hytter	4 hytter	3 hytter
Hybler til leie	-	4 leieboliger
Hybler til artist-in-residence	-	2 lokaler (hybler)
Andre fasiliteter	<ul style="list-style-type: none"> Hovedbygg (bygg A) <ul style="list-style-type: none"> Restaurant Kjøkken Konferanserom Teknisk og service Danse- og kulturbygg (bygg B) Museumsbygg (bygg C1+C2) SPA/Sauna/brygge 	Dette bygges i trinn 1

Kilde: Oppdragsgiver, bearbejdet av Samfunnsøkonomisk analyse

Figur 4.4 Prosjektskisse over området

Hotell, museum, boliger, verksteder, kulturlokaler og lokaler for gründere

HOVEDBYGG	HOTELLFLØYER
(A) Kultursal/Konferanse	(D) 16 rom utsikt mot Sanna
Kjøkken & Restaurant	(E) 8 rom + fellesareale i del av bunnplan
Foajé / fleksible arealer	(F) 12-14 rom
Teknikk/Service	LEIEBOLIGER (G)
Møterom (2.etg)	4 enheter
Kontorer (2.etg)	AIR (H) Hybler / AIR-boliger
(B) Dansesal / Flexibelt lokale	HYTTER 4-8 st
MUSEUM	BRYGGE/SPA
(C1) Entréplan større utstilling	ØVRIGE BYGG (X)
Museumsbutikk	
(C2) Black-box /Film / Workshop-lokale	
Kontor (2.etg)	



Kilde: Træna kommune, Illustrasjoner Vardehaugen Arkitekter

I beregningene av utviklingsscenarioene vil det være konsumvirkningene knyttet til disse tiltakene som får betydning for sysselsetting (og bosetting) framover. Realisering av utviklingsscenarioene betinger på økte investeringer i så vel overnattingskapasitet, som tilbud av varer, tjenester og aktiviteter lokalt, men vi spesifiserer ikke hvilke varer, tjenester og aktiviteter som tilbys.

Eksempler på tiltak som kan løfte lokal attraktivitet og konsum er spa, restauranter, kafeer, museum og et rikt aktivitetstilbud sommer og vinter (opplevelsesaktiviteter, fiske, båtturer, dykking, kajakkutleie osv.).

Analysen forutsetter at tiltakene realiseres

Vi legger til grunn at tiltakene i trinn 1 er ferdig utbygd og realisert innen 2022, mens i trinn 2 er ferdig

utbygd i 2025. I analysen har vi beregnet sysselsetnings- og bosettingseffektene for det første året med full drift. Utviklingen mellom 2019 og 2022 i scenario 1 er en matematisk utjevning og utgjør ikke en del av beregningsgrunnlaget. Scenario 2 er likt scenario 1 fram til 2022, og trinn 2 av utbyggingen har sitt første år med full drift i 2025.

Vi har ikke vurdert økonomiske, juridiske, tekniske eller miljømessige aspekter ved tiltakene som kan antas å være en del av utviklingsscenarioet. Vi har heller ikke vurdert hvordan de ulike aktørene bør gå fram, konkurransesituasjonen, arbeidsmarkedet eller lønnsomheten. Analysen inneholder derfor ikke spesifikke vurderinger av hvilke investeringer man bør satse på.

5 Satsing på reiseliv gir flere arbeidsplasser

I dette kapitlet estimeres folketall og sysselsettingseffekter gitt en større satsing på lokal stedsutvikling og reiseliv. Utviklingsscenarioet representerer samme videreføring som basisscenarioet (kapittel 3), men med økte investeringer i reiselivsinfrastruktur som kan gi flere besøkende til Træna.

Beregningene av virkningene er gjennomført som en ringvirkingsanalyse med utgangspunkt i en spesialtilpasset versjon av SØAs ringvirkingsmodell. Sentrale forutsetninger presenteres løpende.

5.1 Utvikling av et kommersielt og mangfoldig reiselivstilbud skaper flere goder

I utviklingsscenarioet antar vi investeringer i reiselivsinfrastruktur som resulterer i flere tilreisende, som følge av blant annet flere arrangementer og konferanser. Flere turister til øya kan også gi grunnlag for en rekke tilknyttede aktiviteter eksempelvis serveringsteder, museum, og et rikere aktivitetstilbud sommer og vinter (opplevelsesaktiviteter, fiske, båtturer, dykking, kajakkutleie osv.) både for lokale og tilreisende.

Flere besøkende og flere kommersielle reiselivsaktører i Træna muliggjør også mer kontinuitet i markedsføring og utvikling av fellesgoder (eksempelvis vandrestier, informasjon og tilrettelegging for aktiviteter). Det vil også medføre mindre risiko ved arrangementer, samt bedre forutsetninger for å opprettholde samferdselstilbud.

Hvilke konkrete tiltak som faktisk realiseres, samt lokalisering og samspill mellom disse vil sammen med andre attraktivitetsfremmende forhold (arkitektur, tilgjengelighet, service, klima, wow-faktor mv.) avgjøre hvor stor konsumveksten i Træna blir.

Dersom reiselivssatsingen også innebærer en vesentlig økt interesse hos befolkningen for å handle varer og tjenester i egen kommune, vil våre

beregninger undervurdere sysselsettingseffekten av reiselivssatsingen. Beregningene våre tar heller ikke hensyn til eventuelt økt dagsturisme til Træna og konsumet dette kan medføre eller økt konsum blant gjester som allerede besøker øya i dag.

5.2 Investeringer i reiselivet gir økt økonomisk aktivitet i regionen

I dette avsnittet vil vi gå gjennom hvilke forutsetninger som legges til grunn i utviklingsscenarioet, og hvordan disse avviker fra basisscenarioet. Effektene på sysselsetting og bosetting presenteres i avsnitt 4.3.

5.2.1 Flere besøkende

I utviklingsscenario 1 legger vi til grunn utbygging av et hotell med 16 rom (32 senger) og 4 hytter (16 senger). I utviklingsscenario 2 vil det være ytterligere 16 rom (32 senger) og 3 hytter (12 senger).

Antall hotellovernattinger er basert på en årlig kapasitetsutnyttning på 33 prosent per seng. Dette er i tråd med kapasitetsutnyttningen ved andre hoteller i Helgeland i 2018.

De nye hyttene er forutsatt bygd som privateide kommersielle utleiehytter. Dette innebærer at hyttene vil være selveierhytter, men med muligheten til å leie ut via aktørene som driver hotellet. Vi legger til grunn den samme kapasitetsutnyttningen på hyttene som på hotellet med kapasitetsutnyttelse på 33 prosent per seng. Vi har videre lagt til grunn at 30 prosent av overnattingene gjennomføres av hytteeier og 70 prosent av overnattingene skjer via utleie.

Træna har i dag god erfaring med Artist-in-residence-programmer (AiR). Dette er programmer som gjør det mulig for kunstnere, akademikere, kokker eller andre mennesker i kreative jobber å oppholde seg et annet sted enn i sitt vante miljø. I dag har Træna én leilighet som er etablert til dette, og i

scenario 2 legges det opp til å etablere ytterligere 2 hybler til dette formålet.

Et typisk opphold på AiR varer gjerne i 1-2 måneder, noe som innebærer at det er rundt 10 ulike personer innom i løpet av ett år. I analysen legger vi til grunn at det vil være noen dagers opphold mellom hvert opphold, slik at hver hybel i praksis vil innebære om lag 300 oppholdsdøgn på Træna.

Tabell 5.1 Antall overnattinger i utviklingsscenarioet. Etter overnattingstype. I 2040.

Type	Scenario 1	Scenario 2
Hotell	3 866	7 732
Hytte	1 933	3 383
AiR - hybler	-	600

Kilde: Samfunnsøkonomisk analyse

5.3 Utviklingsscenarioene gir sysselsetting

Den styrkede satsingen på en reiselivsdestinasjon, med de ovennevnte forutsetningene for bruksfrekvens og turistenes konsum medfører økt omsetning og sysselsetting i næringslivet i Træna.

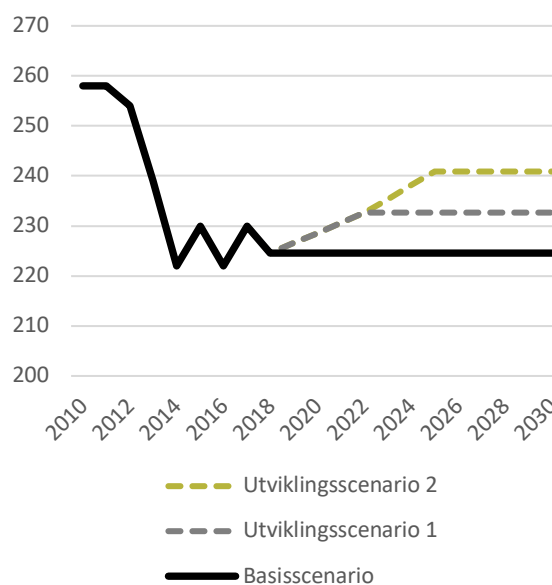
I utviklingsscenario 1 har vi beregnet totalt reiselivsrelatert konsum til å utgjøre 7,3 millioner 2019-kroner per år fra og med 2022, mens det i utviklingsscenario 2 vil utgjøre 14,5 millioner 2019-kroner per år fra og med 2025.

Figur 5.1 viser hvordan den økte økonomiske meraktiviteten i utviklingsscenarioet slår ut i økt sysselsetting. Beregningene tilsier at en vellykket reiselivssatsing vil bidra med 8 og 16 nye arbeidsplasser¹⁹ i Træna i henholdsvis utviklingsscenario 1 og 2, sammenlignet med basisscenarioet. Dette

inkluderer både direkte, indirekte og induserte virkninger.

I utviklingsscenario 1 beregner vi at det vil være 233 sysselsatte med arbeidssted i Træna, sammenlignet med basisscenarioet hvor 225 har arbeidsplassen sin i Træna. Scenarioet innebærer dermed en økning i sysselsettingen med 4 prosent. I utviklingsscenario 2 har vi beregnet at det vil være 241 sysselsatte med arbeidssted i Træna, en økning med 7 prosent sammenlignet med basisscenarioet.

Figur 5.1 Sysselsettingsutvikling i utviklingsscenarioet fra 2010 til 2030. Antall sysselsatte



Utviklingen mellom 2019 og 2022 er kun teknisk framskrevet og representerer ikke nødvendigvis den reelle utviklingsbanen i perioden.

Kilde: Samfunnsøkonomisk analyse.

Ettersom vi primært er interessert i den langsiktige virkningen på sysselsetting av å etablere en

¹⁹ Dette er målt i antall sysselsatte. Dersom vi måler antall årsverk er tallene 6 og 13 årsverk i henholdsvis utviklingsscenario 1 og 2.

kommersiell reiselivsdestinasjon i Træna, har vi ikke beregnet positive sysselsettingseffekter av selve hotel- og hyttebyggingen. Dette vil dermed eventuelt komme i tillegg til tallene vi har beregnet.

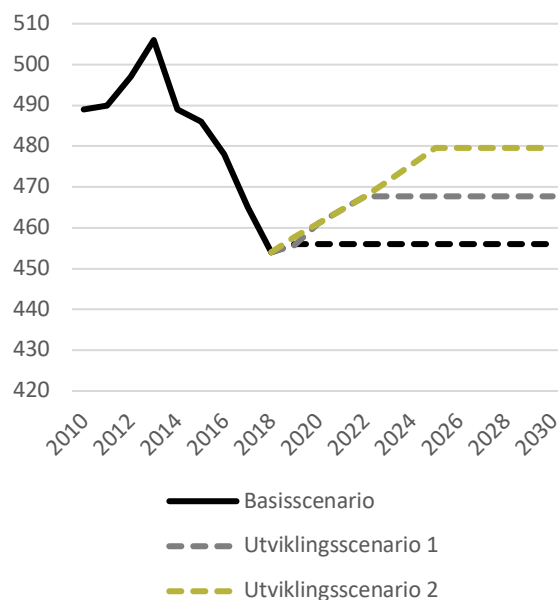
5.4 Positiv befolkningsutvikling i utviklingsscenarioet

I utviklingsscenario 1 har vi beregnet at realisering av reiselivssatsing som skissert over vil gi 468 bosatte i Træna fra og med 2022. Sammenlignet med basisscenarioet gir den forsterkede reiselivssatsingen en økning på 12 bosatte i Træna. I utviklingsscenario 2 har vi beregnet at en befolkning på 480 bosatte i Træna fra og med 2025. Dette gir en økning på 24 personer sammenlignet med basisscenarioet. Figur 5.2 viser beregnede virkning på bosetting.

At forskjellen mellom basisscenarioet og utviklingsscenarioet er større for folketall enn for sysselsatte skyldes at vi har benyttet forholdstallet mellom befolkningen i aldersgruppen 20-60 år og befolkning i aldersgruppen 0-60 år som en tilnærming for å anslå hvor mye befolkningen øker når sysselsettingen øker med én person. I 2018 var dette forholdstallet på 1,44. Det betyr at i gjennomsnitt vil én tilflyttende i aldersgruppen 20-60 år (de sysselsatte vil sannsynligvis være i denne aldersgruppen) føre med seg i gjennomsnitt en befolkningsøkning på 1,44 personer.

Våre estimater anskueliggjør at en økt satsing på reiselivet kan gi grunnlag for ny næringsaktivitet i kommunen. Det er knyttet flere usikkerhetsfaktorer til beregningene. Dette er beskrevet nærmere i neste avsnitt.

Figur 5.2 Antall bosatte i utviklingsscenarioet. 2010 til 2030. Antall personer



Utviklingen mellom 2019 og 2022 er kun teknisk framskrevet og representerer ikke nødvendigvis den reelle utviklingsbanen i perioden.

Kilde: Samfunnsøkonomisk analyse.

5.5 Endelige effekter er usikre

Våre beregninger er estimater basert på tilgjengelig kunnskap og anslag om bruksmønster og konsum. Det er viktig å ha med seg at endelige effekter kan bli mindre, men også større.

Mange forutsetninger ligger til grunn for beregningene og valg av forutsetninger kan ha relativt stor betydning for de estimerte virkningene. Usikkerheten øker jo lenger fram i tid vi ser. Spesielt stor usikkerhet knytter det seg til hvor mange gjester det nye hotellet, museet og hyttene kan tiltrekke seg. Videre er det stor usikkerhet knyttet til hvor stort døgnforbruk besøkende vil ha.

I denne analysen beregner vi ringvirkningene kun fra de gjester som benytter seg av hotellet eller

hyttene.²⁰ Dette innebærer at beregningene ikke inkluderer et mulig økt konsum fra tilreisende som overnatter andre steder på øya, fra eventuelle dags-turister eller fra lokalbefolkningen. Det økte konsumet fra innbyggerøkningen er imidlertid tatt hensyn til i beregningene.

Nedenfor gjør vi noen usikkerhetsberegninger der vi løser på disse forutsetningene, og ser hvordan resultatene påvirkes av dette.

5.5.1 Endret kapasitetsutnyttelse eller endret døgnforbruk

I hovedberegningene har vi lagt til grunn en kapasitetsutnyttelse på 33 prosent av sengekapasiteten. Dette er basert på kapasitetsutnyttelsen på hoteller i Helgeland i 2018. Dette er likevel en høyst usikker forutsetning, og man kan tenke seg både høyere og lavere enn dette. Eksempelvis viser statistikknett.no at kapasitetsutnyttelsen i Nordland var 36 prosent, mens den var 39 prosent for landet som helhet.

For å vise et spenn i beregningene, har vi beregnet ringvirkningene dersom vi endrer kapasitetsutnyttelsen til henholdsvis 27 og 39 prosent. Resultatene er gjengitt i Tabell 5.2.

Besøkeres døgnforbruk har også stor betydning for ringvirkningsresultatene. I Tabell 5.2 har vi også beregnet ringvirkningene av henholdsvis økt og redusert konsum med 20 prosent sammenlignet med hovedberegningene.

Beregningene viser at høyere (lavere) kapasitetsutnyttelse vil øke (reducere) sysselsettingsvirkningene med 1 person i utviklingsscenario 1 sammenlignet med hovedberegningen, mens det vil øke (reducere) sysselsettingseffekten med 3 personer i utviklingsscenario 2.

Endring i forutsetningene om døgnforbruk viser at 20 prosent høyere (lavere) døgnforbruk vil øke (reducere) sysselsettingseffekten med 2 personer i utviklingsscenario 1, mens det vil øke (reducere) sysselsettingseffekten med 4 personer i utviklingsscenario 2.

5.5.2 Økt konsum fra andre grupper

Som nevnt har vi kun beregnet konsumvirkninger for eventuelt nye turister som kommer til Træna og bor på hotellet eller de nye hyttene. Dette kan føre til at vi undervurderer virkningene.

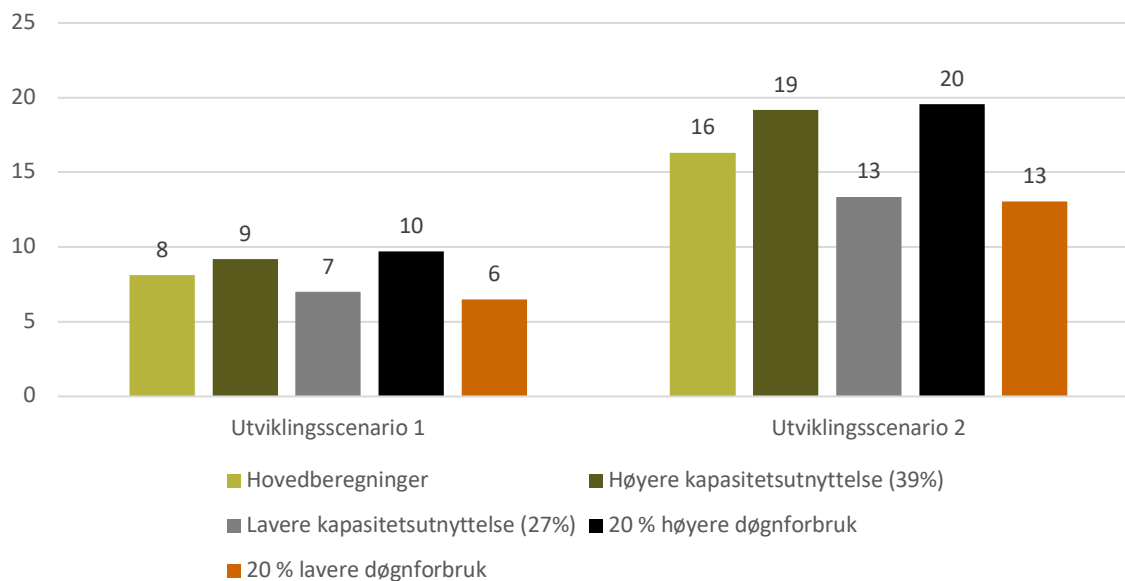
Tabell 5.2 Økning i sysselsetting og bosetting av reiselivssatsing. Antall personer

	Utviklingsscenario 1		Utviklingsscenario 2	
	Sysselsetting	Bosetting	Sysselsetting	Bosetting
Hovedberegninger	8	12	16	24
Skift - Høy kapasitetsutnyttelse (39%)	9	13	19	28
Skift - Lav kapasitetsutnyttelse (27%)	7	10	13	19
Skift - 20 % høyere døgnforbruk	10	14	20	28
Skift - 20 % lavere døgnforbruk	6	9	13	19

Kilde: Samfunnsøkonomisk analyse

²⁰ Vi forutsetter at dette er nye turister som ikke hadde besøkt Træna uten at dette tilbudet var til stede.

Figur 5.3 Økning i sysselsetting som følge av reiselivssatsing – hovedberegning og skiftberegninger. Antall personer



Note: Figuren viser endring i sysselsettingen i utviklingsscenario 1 og 2 sammenlignet med basisscenarioet.
Kilde: Samfunnsøkonomisk analyse

Det er for eksempel nærliggende å forvente en økning i konsumet fra lokalbefolkning som ikke er direkte og indirekte berørt av satsingen (og en del av de beregnede ringvirkningene). Eksempelvis ved at lokalbefolkningen også vil benytte seg av det økte tilbudet av serveringssteder, museum, spa og sauna mv. Gjør de det vil de bruke en større del av inntekten i egen kommune og omsetningen i lokalt næringsliv bli større enn vi har lagt til grunn. Det vil også kunne arrangeres flere konferanser, møter og arrangement som kan medføre et økt konsum.

Økt tilgjengelighet, tilbud av aktiviteter og tjenester kan også føre til endringer i adferd hos andre tilreisende som vi ikke har tatt høyde for. For eksempel kan satsingen også føre til hyppigere bruk av de tradisjonelle hyttene og de andre overnattingsstedene som er på øya i dag. Bruksfrekvensen på de tradisjonelle hyttene er uendret i basisscenarioet og utviklingsscenarioet, men det er mulig å tenke seg at bedre tilgjengelighet og økt mangfold av aktiviteter og tjenester kan gjøre det mer attraktivt å bruke disse offere, enten selv eller gjennom utleie (eksempelvis gjennom et felles bookingsystem for hytteutleie). I tillegg kan man tenke seg at etableringen

kan gi økt dagsturisme til flere av øyene i Træna, for eksempel båtturister fra nærliggende områder.

For å anskueliggjøre betydningen av dette, har vi beregnet virkningen av at dagens turister og lokalbefolkningen øker sitt forbruk på Træna (relativt til i dag) med 1 000 kroner per år. Gitt en befolkning på om lag 450 personer, samt anslagsvis 1 500 turister, vil dette gi økt konsum på om lag 1,95 millioner kroner.

Ved å benytte ringvirkningsmodellen innebærer dette en økning i sysselsettingen på ytterligere drøyt 2 sysselsatte. Noe som i neste steg vil gi en økning i befolkningen på anslagsvis 3 personer.

Referanser

Farstad, E., & Dybedal, P. (2010). *Nasjonal ferie- og forbruksundersøkelse vinteren 2009*. TØI-rapport 1119/2010.

Farstad, E., & Dybedal, P. (2010). *Nasjonal ferie- og forbruksundersøkelse vinteren 2009*. TØI-rapport 1119/2010.

Innovasjon Norge (2018a). «Nøkkeltall for norsk turisme 2017.»

Innovasjon Norge (2017) «Turistundersøkelsen oppsummering av 2016.» 2017.

Iversen, Endre Kildal, Tori Haukland Løge, Erik W. Jakobsen, og Kåre Sandvik (2015a). *Verdiskapingsanalyse av reiselivsnæringen i Norge - utviklig og framtidspotensial*. Oslo: Menon Economics.

Iversen, Endre Kildal, Erik W. Jakobsen, og Rasmus Bøgh Holmen (2015b). *Produktivitet i norsk reiseliv*. Menon Economics.

Meld. St. 19 (2016-2017). *Opplev Norge - unikt og eventyrlig*. Nærings- og fiskeridepartementet, 2016.

Prop. 1 S (2018-2019). *Proposisjon til Stortinget for budsjettåret 2019*. Nærings- og fiskeridepartementet, 2018.

Statistisk sentralbyrå (2018a). *Overnattingar*. 5 oktober 2018. <https://www.ssb.no/overnatting> (funnet oktober 22, 2018).

Statistisk sentralbyrå (2018b). *Satelittregnskap for turisme*. 16 mars 2018. <https://www.ssb.no/turismesat> (funnet oktober 18, 2018).

TØI. (2014). *Reisevaneundersøkelsen 2013/2014*.



SAMFUNNSØKONOMISK ANALYSE